



แผนเตรียมความพร้อมให้การช่วยเหลือ ผู้ประสบสาธารณภัยจังหวัดชัยนาท



คณะทำงานการช่วยเหลือผู้ประสบสาธารณภัยจังหวัดชัยนาท

โทร 0 56411 103 โทรสาร 0 56 411103

E-mail: Chainat@m-society.go.th , saraban.Chainat@m-society.go.th

คำนำ

สถานการณ์ภัยพิบัติ ในปัจจุบันทั้งภัยจากธรรมชาติและภัยที่เกิดจากการกระทำของมนุษย์ นับวันจะมีแนวโน้มที่จะมีความถี่และทวีความรุนแรงมากยิ่งขึ้น ส่งผลกระทบต่อชีวิตและทรัพย์สินของประชาชน ที่สำคัญภัยพิบัติที่เกิดขึ้นมีทั้งภัยที่เกิดขึ้นจากธรรมชาติ เช่น ภัยน้ำท่วม ภัยแล้ง ภัยหนาว เป็นต้น สถานการณ์ภัยพิบัติในจังหวัดชัยนาท ที่ผ่านมาสภาพปัญหาอุทกภัยนับเป็นภัยพิบัติด้านสาธารณภัยที่สำคัญของจังหวัดชัยนาท มักจะเกิดในช่วงฤดูฝนของประเทศไทยตั้งแต่เดือนพฤษภาคมถึงกันยายนของทุกปี และหลายพื้นที่จะมีฝนตกชุกติดต่อกันเป็นเวลานาน จนเกิดน้ำไหลป่า มาตามผิวดินมากกว่าปกติ น้ำปริมาณมากที่ไหลป่าเข้าท่วมในพื้นที่ต่างๆ หรือชุมชนที่มีระบบการระบายน้ำไม่เหมาะสม โดยจะส่งผลกระทบต่อชีวิตและทรัพย์สินของประชาชนและสิ่งสาธารณประโยชน์ เมื่อเกิดฝนตกหนักติดต่อกันเป็นระยะเวลาในแต่ละครั้งมักจะก่อให้เกิดน้ำล้นตลิ่ง น้ำไหลหลาก และมีน้ำท่วมซึ่งสร้างความเสียหายแก่ที่อยู่อาศัย พื้นที่การเกษตร ประมง ปศุสัตว์และทรัพย์สินต่างๆ ของประชาชนในพื้นที่เสี่ยงอุทกภัย

สำนักงานพัฒนาสังคมและความมั่นคงของมนุษย์จังหวัดชัยนาท จึงได้มีการจัดทำแผนเตรียมความพร้อมให้การช่วยเหลือผู้ประสบสาธารณภัยจังหวัดชัยนาท เพื่อเป็นกรอบแนวทางประสานการปฏิบัติ และสนับสนุนด้านความร่วมมือ ทั้งเชิงบูรณาการหรือปฏิบัติการเพื่อแก้ไขและป้องกันปัญหาจากสาธารณภัย ทั้งการเตรียมความพร้อมก่อนเกิดเหตุ ขณะเกิดเหตุ การเยียวยาฟื้นฟูหลังเกิดเหตุ เพื่อให้การปฏิบัติงานของหน่วยงาน ทีม พม. หนึ่งเดียวจังหวัดชัยนาท (One Home) สามารถปฏิบัติงานตามแผน และให้การช่วยเหลือผู้ประสบสาธารณภัยให้มีประสิทธิภาพ

สำนักงานพัฒนาสังคมและความมั่นคงของมนุษย์จังหวัดชัยนาท

กันยายน ๒๕๖๗

สารบัญ

คำนำ

สารบัญ

บทนำ

- วัตถุประสงค์ของแผน ๑
- แผนที่จังหวัดชัยนาท ๑
- สถานการณ์แนวโน้มการเกิดความเสี่ยงจากสาธารณภัยที่เกิดขึ้นในพื้นที่ (ปภ.จังหวัด) ๒

บทที่ ๑ ข้อมูลประชากร

- ข้อมูลประชากร (รายงานสถานการณ์สังคมจังหวัดชัยนาท ปี ๒๕๖๗) ๔
- ข้อมูลครัวเรือนเปราะบาง (MSO logbook) ๔

บทที่ ๒ ข้อมูลหน่วยงาน

- ที่ตั้งหน่วยงาน พม.หนึ่งเดียวจังหวัดชัยนาท ๕
- ข้อมูลผู้บริหาร/บุคลากร พม.หนึ่งเดียวจังหวัดชัยนาท ๖
- ข้อมูลยานพาหนะ/พนักงานขับรถยนต์ ๗
- โครงสร้างการบริหารจัดการของทีม ๘
- ข้อมูลทรัพยากร (เครื่องอุปโภค/บริโภค/เงินบริจาค) ๑๐
- แนวทางการช่วยเหลือผู้ประสบสาธารณภัย/ภาวะฉุกเฉิน ๑๓

ภาคผนวก

ข้อมูลเครือข่าย

- ทำเนียบศูนย์ส่งเสริมความรับผิดชอบต่อสังคมของภาคธุรกิจ (CSR) จังหวัดชัยนาท
- ทำเนียบอาสาสมัครพัฒนาสังคมและความมั่นคงของมนุษย์จังหวัดชัยนาท (อพม.)
- ทำเนียบกองทุนสวัสดิการชุมชน

วัตถุประสงค์ของแผน

๑. เพื่อเป็นกรอบแนวทางการประสานการปฏิบัติ และสนับสนุนด้านความร่วมมือ ทั้งเชิงบูรณาการหรือปฏิบัติการของทีม พม. หนึ่งเดียวจังหวัดชัยนาท เพื่อแก้ไขและป้องกันปัญหาจากสาธารณสุขในจังหวัดชัยนาท
๒. เพื่อเป็นการเตรียมความพร้อมก่อนเกิดเหตุ ขณะเกิดเหตุ การเยียวยาฟื้นฟูหลังเกิดเหตุ เพื่อให้การปฏิบัติงานของหน่วยงาน ทีม พม. หนึ่งเดียวจังหวัดชัยนาท (One Home) สามารถปฏิบัติงานตามแผนภัยพิบัติต่างๆ ของจังหวัดชัยนาท
๓. เพื่อให้สามารถรองรับการบริหารจัดการสาธารณสุขให้มีประสิทธิภาพ การสร้างการรับรู้กับบุคลากร และเครือข่ายให้มีการเตรียมความพร้อมอย่างเหมาะสม

แผนที่จังหวัดชัยนาท



ที่ตั้งและอาณาเขต

จังหวัดชัยนาทเป็นจังหวัดหนึ่งของภาคกลางตอนบน มีพื้นที่ประมาณ ๒,๔๖๙.๗๔๖ ตารางกิโลเมตร หรือ ประมาณ ๑,๕๔๓,๕๙๑ ไร่ หรือเท่ากับร้อยละ ๑๕.๕ ของพื้นที่ในภาคกลางตอนบน ซึ่งประกอบด้วย จังหวัดพระนครศรีอยุธยา อ่างทอง สิงห์บุรี ลพบุรี สระบุรี และชัยนาท ตั้งอยู่บริเวณริมฝั่งซ้ายของแม่น้ำเจ้าพระยาและเป็นตอนเหนือสุดของ ภาคกลาง บนเส้นรุ้งที่ ๑๕ องศาเหนือ และเส้นแวงที่ ๑๐๐ องศาตะวันออก สูงจากระดับน้ำทะเลปานกลาง ๑๖.๘๕๔ เมตร ห่างจากกรุงเทพมหานครประมาณ ๑๙๕ กิโลเมตร มีอาณาเขตติดต่อ กับจังหวัด

- ทิศเหนือ ติดต่อกับ จังหวัดนครสวรรค์และอุทัยธานี
- ทิศใต้ ติดต่อกับ จังหวัดสิงห์บุรี
- ทิศตะวันออก ติดต่อกับ จังหวัดนครสวรรค์และสิงห์บุรี
- ทิศตะวันตก ติดต่อกับ จังหวัดสุพรรณบุรีและอุทัยธานี

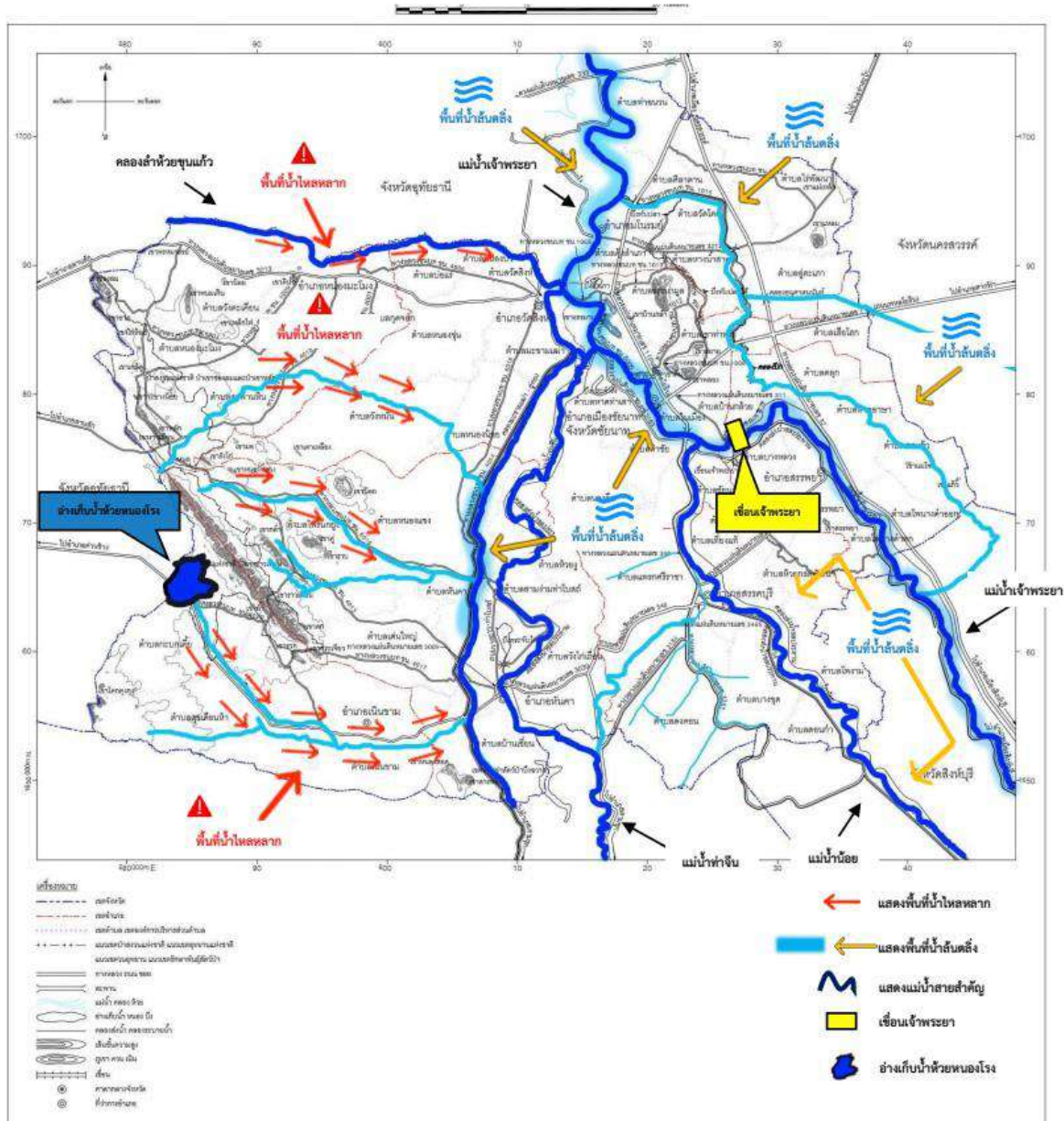
เขตการปกครอง

แบ่งเขตการปกครองออกเป็น ๘ อำเภอ ๕๓ ตำบล ๕๐๕ หมู่บ้าน อปท. ๖๐ แห่ง แบ่งเป็น

- องค์การบริหารส่วนจังหวัด ๑ แห่ง
- เทศบาลเมือง ๑ แห่ง
- เทศบาลตำบล ๓๘ แห่ง
- องค์การบริหารส่วนตำบล ๒๐ แห่ง

สถานการณ์แนวโน้มการเกิดความเสี่ยงจากสาธารณภัยที่เกิดขึ้นในพื้นที่ (ปก.จังหวัด)

แผนที่แสดงเส้นทางน้ำจังหวัดชัยนาท



จังหวัดชัยนาทมีพื้นที่เฝ้าระวังการเกิดอุทกภัย รวม ๘ อำเภอ ๔๒ ตำบล ๒๙๕ หมู่บ้าน โดยมีลักษณะการเกิดอุทกภัย ดังนี้

๒.๑ **พื้นที่น้ำไหลหลาก** รวม ๔ อำเภอ (รวม ๑๐๓ หมู่บ้าน/ชุมชน) ประกอบด้วยได้แก่ อำเภอหนองมะโมง อำเภอวัดสิงห์ อำเภอหันคา และอำเภอเนินขาม ซึ่งเป็นพื้นที่ด้านทิศตะวันตกติดต่อกับพื้นที่จังหวัดอุทัยธานี สาเหตุ เกิดน้ำหลาก หรือมีฝนตกหนัก โดยมีผลกระทบต่อที่อยู่อาศัยด้านการสัญจร (รอกการระบาย) ระยะเวลา น้ำท่วมขังไม่นานประมาณ ๑ - ๒ วัน หลังจากนั้นจะท่วมขังพื้นที่การเกษตรสร้างความเสียหายแก่ข้าว และพืชไร่ เช่น อ้อย มันสำปะหลัง เป็นต้น

๒.๒ พื้นที่น้ำล้นตลิ่ง ในพื้นที่ ๖ อำเภอ (พื้นที่ริมตลิ่ง)

- แม่น้ำเจ้าพระยา ประกอบด้วยอำเภอสรรพยา, เมืองชัยนาท, วัดสิงห์, มโนรมย์
- คลองมะขามเฒ่า หรือแม่น้ำมะขามเฒ่า (แม่น้ำท่าจีน) ประกอบด้วยอำเภอวัดสิงห์ และอำเภอหันคา
- แม่น้ำน้อย ประกอบด้วยอำเภอเมืองชัยนาท และอำเภอสรรคบุรี

สาเหตุ กรณีปริมาณน้ำที่ไหลมาจากภาคเหนือตั้งแต่จังหวัดนครสวรรค์ขึ้นไปโดยเขื่อนเจ้าพระยา มีการระบายน้ำตั้งแต่ ๑,๕๐๐ ลบ. เมตร/วินาที ขึ้นไปพื้นที่ท้ายเขื่อนฯ (อำเภอสรรพยา) จะเริ่มได้รับผลกระทบก่อน โดยหากมีความจำเป็นต้องระบายน้ำเข้าสู่คลองส่งน้ำทั้งสองฝั่งของแม่น้ำเจ้าพระยา เพื่อตัดยอดน้ำให้อยู่ในระดับที่ควบคุม ตั้งแต่ ๑,๘๐๐ ลบ. เมตร/วินาที ก็อาจจะส่งผลกระทบต่อพื้นที่เหนือเขื่อน (อำเภอเมืองชัยนาท อำเภอมโนรมย์และอำเภอวัดสิงห์) รวมทั้งพื้นที่ริมตลิ่งแม่น้ำท่าจีน (อำเภอหันคา) และแม่น้ำน้อย (อำเภอสรรคบุรี) ทั้งนี้ หากระดับน้ำเพิ่มสูงขึ้นโดยเขื่อนเจ้าพระยา มีการระบายน้ำตั้งแต่ ๒,๒๐๐ ลบ. เมตร/วินาที ขึ้นไป ก็จะเริ่มมีการอพยพประชาชนในบางพื้นที่

*** บริเวณที่ต้องเฝ้าระวังเป็นพิเศษ กรณีน้ำล้นตลิ่ง (เจ้าพระยา) ที่อาจส่งผลกระทบ**

รุนแรง

๑) วัดลัดเสนาบดี (วัดเกาะ) พื้นที่ หมู่ที่ ๑ ตำบลเขาท่าพระ และหมู่ที่ ๗ ตำบลธรรมามูล อำเภอเมืองชัยนาท จังหวัดชัยนาท เป็นพื้นที่ลุ่มต่ำและมีบริเวณกว้าง ยากต่อการป้องกันตลิ่ง

๒) บ้านใหม่บางกระเบียน หมู่ที่ ๑๒ ตำบลตลุก อำเภอสรรพยา จังหวัดชัยนาท ซึ่งเคยเกิดสถานการณ์คันกันน้ำถูกน้ำกัดเซาะขาดทำให้น้ำไหลทะลักท่วมบ้านเรือนประชาชนอย่างรวดเร็ว

๓) วัดมะปราง หมู่ที่ ๕ ตำบลโพนางคำออก อำเภอสรรพยา จังหวัดชัยนาท เป็นพื้นที่ลุ่มต่ำและมีบริเวณกว้าง ยากต่อการป้องกันตลิ่ง

๔) หมู่ที่ ๓ ตำบลโพนางคำตก อำเภอสรรพยา จังหวัดชัยนาท ซึ่งเคยเกิดสถานการณ์คันกันน้ำถูกน้ำกัดเซาะขาดทำให้น้ำไหลทะลักท่วมบ้านเรือนประชาชนและพื้นที่การเกษตรเป็นบริเวณกว้าง

๕) ตลาดเก่าสรรพยา ตำบลสรรพยา อำเภอสรรพยา ปริมาณน้ำแม่น้ำเจ้าพระยา กัดเซาะใต้คันกันน้ำทะลักเข้าท่วมซึ่งที่อยู่อาศัยและพื้นที่เศรษฐกิจของชุมชน

***อ้างอิง** การเตรียมความพร้อมรับสถานการณ์อุทกภัย ปี ๒๕๖๗

กองอำนวยการป้องกันและบรรเทาสาธารณภัยจังหวัดชัยนาท

บทที่ ๑ ข้อมูลด้านประชากรจังหวัดชัยนาท

- ข้อมูลประชากร (รายงานสถานการณ์สังคมจังหวัดชัยนาท ปี ๒๕๖๗)
จำนวนกลุ่มเป้าหมายจังหวัดชัยนาท

| กลุ่มเป้าหมาย | จำนวน (คน) |
|---------------|------------|
| เด็กเล็ก | ๑๑๔ |
| เด็ก | ๒๗๕ |
| เยาวชน | ๓๓๙ |
| วัยผู้ใหญ่ | ๔,๗๕๙ |
| ผู้สูงอายุ | ๓,๙๔๐ |
| รวม | ๙,๔๒๗ |

| ประชากร | จำนวน (คน) |
|-------------|------------|
| ๐-๑๗ ปี | ๕๑,๘๓๑ |
| ๑๘-๒๕ ปี | ๒๘,๐๒๔ |
| ๒๖-๕๙ ปี | ๑๕๓,๕๘๓ |
| ๖๐ ปีขึ้นไป | ๘๑,๓๗๖ |
| อื่นๆ | ๑,๔๐๖ |
| รวม | ๓๑๖,๒๒๐ |

- ข้อมูลครัวเรือนเปราะบาง (MSO logbook) ครัวเรือนเปราะบางที่ประสบปัญหา รายอำเภอ

| อำเภอ | ระดับ ๐ | ระดับ ๑ | ระดับ ๒ | ระดับ ๓ | รวม |
|-------------|---------|---------|---------|---------|-------|
| มโนรมย์ | ๑ | ๖๑๖ | ๖๑๙ | ๔๖ | ๑,๒๘๒ |
| สรรพยา | ๐ | ๓๐๕ | ๖๖๗ | ๓๐ | ๑,๐๐๒ |
| เมืองชัยนาท | ๑ | ๖๖๖ | ๖๑๗ | ๔๗ | ๑,๓๓๑ |
| สรรคบุรี | ๐ | ๒๔๒ | ๔๕๙ | ๕ | ๗๐๖ |
| หันคา | ๑ | ๒๙๐ | ๔๙๙ | ๒๘๖ | ๑,๐๗๖ |
| เนินขาม | ๐ | ๓๑๓ | ๓๓๘ | ๑๒ | ๖๖๓ |
| วัดสิงห์ | ๑ | ๑๔๒ | ๓๗๐ | ๖๗ | ๕๘๐ |
| หนองมะโมง | ๐ | ๒๒๘ | ๒๓๒ | ๕ | ๔๖๕ |
| รวม | ๔ | ๒,๘๐๒ | ๓,๘๐๑ | ๔๙๘ | ๗,๑๐๕ |

บทที่ ๒ ข้อมูลหน่วยงาน

ที่ตั้งหน่วยงานทีม พม. หนึ่งเดียวจังหวัดชัยนาท (One Home)

๑. สำนักงานส่งเสริมและสนับสนุนวิชาการ ๗ จังหวัดลพบุรี

๑.๑ ที่ตั้งหน่วยงาน : เลขที่ ๒๗๕/๓ หมู่ที่ ๒ ตำบลโคกตูม

อำเภอเมือง จังหวัดลพบุรี ๑๕๒๑๐

๑.๒ ช่องทางการติดต่อ : โทรศัพท์ ๐ ๓๖๔๙ ๙๑๘๔ โทรสาร ๐ ๓๖๔๙ ๙๑๘๔

ไปรษณีย์อิเล็กทรอนิกส์ tps๐-๗@m-society.go.th

๒. สำนักงานพัฒนาสังคมและความมั่นคงของมนุษย์จังหวัดชัยนาท

๒.๑ ที่ตั้งหน่วยงาน : ศาลากลางจังหวัดชัยนาท ถนนพรหมประเสริฐ ตำบลในเมือง

อำเภอเมือง จังหวัดชัยนาท ๑๗๐๐๐

๒.๒ ช่องทางการติดต่อ : โทรศัพท์ ๐ ๕๖๔๑ ๑๑๐๓ โทรสาร ๐ ๕๖๔๑ ๑๑๐๓

ไปรษณีย์อิเล็กทรอนิกส์ Chainat@m-society.go.th,

saraban.Chainat@m-society.go.th, สายด่วน ๑๓๐๐

๓. ศูนย์คุ้มครองคนไร้ที่พึ่งจังหวัดชัยนาท

๓.๑ ที่ตั้งหน่วยงาน : เลขที่ ๙๑/๑๙ ซอยเทศบาล ๔๓ ตำบลบ้านกล้วย

อำเภอเมืองชัยนาท จังหวัดชัยนาท ๑๗๐๐๐

๓.๒ ช่องทางการติดต่อ : โทรศัพท์ ๐ ๕๖๔๑ ๖๔๘๒ โทรสาร ๐ ๕๖๔๑ ๖๔๘๒

ไปรษณีย์อิเล็กทรอนิกส์ Chainatpcd@dsw.go.th

๔. บ้านพักเด็กและครอบครัวจังหวัดชัยนาท

๔.๑ ที่ตั้งหน่วยงาน : เลขที่ ๑๙๙ หมู่ที่ ๗ ตำบลชัยนาท

อำเภอเมืองชัยนาท จังหวัดชัยนาท ๑๗๐๐๐

๔.๒ ช่องทางการติดต่อ : โทรศัพท์ ๐ ๕๖๔๐ ๕๕๔๘ โทรสาร ๐ ๕๖๔๐ ๕๕๔๘

ไปรษณีย์อิเล็กทรอนิกส์ Chainatshelter@dcy.go.th

๕. สถาบันพัฒนาองค์กรชุมชน (องค์การมหาชน)

๕.๑ ที่ตั้งหน่วยงาน : เลขที่ ๙๑๒ ถนนนวมินทร์ แขวงคลองจั่น

เขตบางกะปิ กรุงเทพมหานคร ๑๐๒๔๐

๕.๒ ช่องทางการติดต่อ : โทรศัพท์ ๐ ๒๓๗๘ ๘๓๐๐ ต่อ ๘๙๑๙, ๘๑๗๑

โทรสาร ๐ ๒๓๗๘ ๘๔๐๐

ไปรษณีย์อิเล็กทรอนิกส์ codi@codi.or.th

ข้อมูลผู้บริหาร/บุคลากร พม.หนึ่งเดียวจังหวัดชัยนาท

- ๑.๑ หัวหน้าหน่วยงาน : ผู้อำนวยการสำนักงานส่งเสริมและสนับสนุนวิชาการ ๗
นางสิริรุช อันตรเสน
โทรศัพท์มือถือ ๐๘ ๑๘๓๔ ๖๗๗๔
- ๑.๒ หัวหน้าหน่วยงาน : พัฒนาสังคมและความมั่นคงของมนุษย์จังหวัดชัยนาท
นางสาวดรุณี มนัสวานิช
โทรศัพท์มือถือ ๐๘ ๑๓๔๖ ๒๖๕๙
- ๑.๓ หัวหน้าหน่วยงาน : ผู้อำนวยการศูนย์คุ้มครองคนไร้ที่พึ่งจังหวัดชัยนาท
นางเพชรลดา ธัญญศักดิ์
โทรศัพท์มือถือ ๐๘ ๑๗๐๗ ๖๖๕๑
- ๑.๔ หัวหน้าหน่วยงาน : หัวหน้าบ้านพักเด็กและครอบครัวจังหวัดชัยนาท
นางสาวพีรยา ชนะพาล
โทรศัพท์มือถือ ๐๘ ๙๘๑๐ ๕๗๖๙

อาคารที่พักสำหรับบริการประชาชนกรณีประสบภัย (ศูนย์พักพิงชั่วคราว)

| ที่ | อาคาร | ลักษณะอาคาร | จำนวนกลุ่มเป้าหมาย ที่สามารถรับได้ | ข้อจำกัด |
|---|----------|-------------------|---------------------------------------|-----------------|
| ศูนย์คุ้มครองคนไร้ที่พึ่งจังหวัดชัยนาท | | | | |
| ๑ | อาคารปูน | อาคารปูนหนึ่งชั้น | ๓ ครอบครัว | |
| บ้านพักเด็กและครอบครัวจังหวัดชัยนาท | | | | |
| ๒ | อาคารปูน | อาคารปูนสองชั้น | ๒๐ คน | ไม่มีเครื่องนอน |

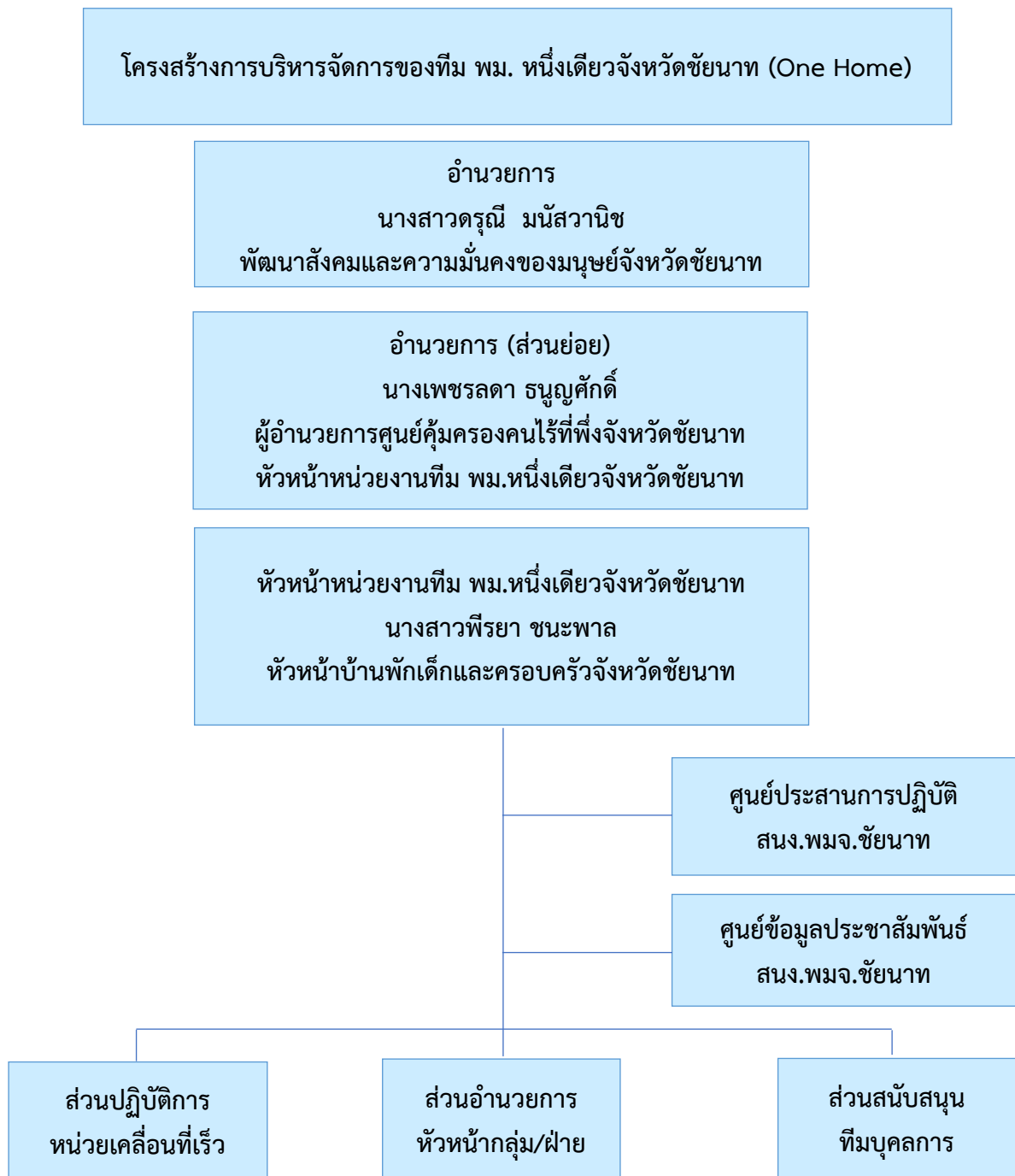
ยานพาหนะหน่วยงานทีม พม. หนึ่งเดียวจังหวัดชัยนาท (One Home)

| ที่ | ประเภทยานพาหนะ | ทะเบียน | ลักษณะรถ | หมายเหตุ |
|--|--|----------------------|---------------------|---------------|
| สำนักงานส่งเสริมและสนับสนุนวิชาการ ๗ จังหวัดลพบุรี | | | | |
| ๑ | รถยนต์ | กท ๘๐๕๐ ลพบุรี | | |
| ๒ | รถยนต์ | กจ ๘๘๑๘ ลพบุรี | | |
| ๓ | รถตู้ | นข ๖๖๐๓ ลพบุรี | | |
| ๔ | รถตู้ | ฮย ๓๑๕๔ กทม | | |
| สำนักงานพัฒนาสังคมและความมั่นคงของมนุษย์จังหวัดชัยนาท | | | | |
| ๕ | รถยนต์นั่งส่วนบุคคลไม่เกิน ๗ คน | กข ๓๒๒๓ | รถกระบะ CAB ๔ ประตู | ยี่ห้ออิชูซู |
| ๖ | รถยนต์นั่งส่วนบุคคลไม่เกิน ๗ คน | กฉ ๖๕๕๒ | รถกระบะ CAB ๔ ประตู | ยี่ห้อโตโยต้า |
| ๗ | รถยนต์นั่งส่วนบุคคลไม่เกิน ๗ คน | กจ ๓๕๔ | รถกระบะ CAB ๔ ประตู | ยี่ห้อโตโยต้า |
| ๘ | รถยนต์นั่งส่วนบุคคลไม่เกิน ๗ คน | ก ๑๔๙๘ | รถกระบะ CAB ๔ ประตู | ยี่ห้อโตโยต้า |
| ๙ | รถยนต์นั่งส่วนบุคคลเกิน ๗ คน | นข ๑๙๖๑ | ตู้ขนส่งสินค้า | ยี่ห้อโตโยต้า |
| ศูนย์คุ้มครองคนไร้ที่พึ่งจังหวัดชัยนาท | | | | |
| ๑๓ | รถยนต์ดับเบิลเด็ค พร้อมหลังคา | กง ๘๒๖๔ ชัยนาท | | |
| ๑๔ | รถยนต์ดับเบิลเด็ค พร้อมหลังคา ไฟเบอร์ | กต ๗๘๑๖ ชัยนาท | | |
| ๑๕ | รถยนต์ดับเบิลเด็ค พร้อมหลังคา ไฟเบอร์ | กค ๓๒๑๗ กำแพงเพชร | | |
| บ้านพักเด็กและครอบครัวจังหวัดชัยนาท | | | | |
| ๑๖ | รถตู้ ๑๒ ที่นั่ง | นข ๑๔๙๗ ชัยนาท | | |
| ๑๗ | รถกระบะสี่ประตู | กค ๓๒๔๕ ชัยนาท | | |

การบริหารจัดการของทีม พม. หนึ่งเดียวจังหวัดชัยนาท (One Home)

การบริหารจัดการภัยพิบัติ/ฉุกเฉิน เป็นการปฏิบัติการเพื่อลดความรุนแรงของภัยที่เกิดขึ้น ลดความเสี่ยงจากภัยพิบัติและการสูญเสียชีวิต วิธีชีวิต สุขภาพ ตลอดจนการสูญเสียต่อทรัพย์สินทางเศรษฐกิจ ภายภาคสังคม สภาพแวดล้อม ชุมชน บุคคลอย่างเป็นรูปธรรม ถือว่าเป็นความเร่งด่วนลำดับแรก ที่จะต้องเร่งให้ความช่วยเหลือ รวมทั้งการรักษาขวัญกำลังใจและความมั่นใจ พร้อมทั้งความเป็นระเบียบในการปฏิบัติหน้าที่ของเจ้าหน้าที่และประชาชน ซึ่งในภาวะปกติต้องมีการเตรียมความพร้อมไว้ เพื่อให้สามารถเผชิญกับเหตุภัยพิบัติที่เกิดขึ้นได้อย่างมีประสิทธิภาพ รวดเร็ว ทันต่อเหตุการณ์ และเพื่อให้การดำเนินงานของหน่วยงานทีม พม. หนึ่งเดียวจังหวัดชัยนาท สามารถสนับสนุนการดำเนินงานเมื่อเกิดภัยพิบัติ หรือภาวะฉุกเฉินในจังหวัดชัยนาทได้อย่างเป็นระบบและเกิดประสิทธิภาพ จึงได้กำหนดแนวทางในการดำเนินงานไว้ ดังนี้

๑. บูรณาการการทำงานร่วมกับกองอำนาจการป้องกันและบรรเทาสาธารณภัยจังหวัด (กอปภ.จ.)
๒. ดำเนินการตามแผนและกระบวนการแผนป้องกันภัยพิบัติของจังหวัด/หน่วยงาน
๓. ลำดับความสำคัญ แบ่งประเภทของกลุ่มเป้าหมายเพื่อการให้ความช่วยเหลือที่ถูกต้อง ประสานการให้ความช่วยเหลือกลุ่มเป้าหมายกับหน่วยงานที่เกี่ยวข้อง ตามความจำเป็น ความเร่งด่วน
๔. ประสานข้อมูลการจัดตั้งศูนย์พักพิง จุดอพยพต่างๆ เพื่อการอพยพกลุ่มเป้าหมาย
๕. บริหารจัดการศูนย์พักพิง ตามคู่มือการจัดตั้งและบริหารจัดการศูนย์พักพิงชั่วคราวของกรมป้องกันและบรรเทาสาธารณภัย อาทิ ประสานหน่วยงานที่เกี่ยวข้องในการตั้งศูนย์พักพิง การจัดสถานที่ จัดโซนต่างๆ การบริหารจัดการสิ่งของบริจาค การตรวจสอบยอดและจัดทำฐานข้อมูลผู้อพยพ สำรวจความต้องการและจัดหาสิ่งอำนวยความสะดวกตามความเหมาะสม ให้บริการด้านสังคมสงเคราะห์ กิจกรรมบำบัด
๖. สำรวจ และรวบรวมข้อมูลความเสียหาย ความต้องการของกลุ่มเป้าหมาย พม. เพื่อวางแผนในการให้ความช่วยเหลือ ทั้งในขณะเกิดภัย และในระยะฟื้นฟู
๗. ประสานเครือข่าย พม. ระดับพื้นที่เพื่อให้ความช่วยเหลือกลุ่มเปราะบางที่ต้องการความช่วยเหลือกรณีพิเศษ
๘. ให้การช่วยเหลือกลุ่มเป้าหมายผู้ประสบสาธารณภัย โดยบูรณาการร่วมกับภาคีเครือข่ายต่างๆ อาทิ
 - จัดตั้งจุดให้บริการ (กรณีจำเป็น)
 - เยี่ยมบ้าน ให้กำลังใจ ให้คำปรึกษา ผ่อนคลายความกังวล
 - มอบสิ่งของช่วยเหลือ เช่น ถุงยังชีพ เครื่องอุปโภคบริโภค
 - จัดประกอบอาหาร หรือแจกจ่ายอาหารกล่อง
 - ประสานส่งต่อการให้ความช่วยเหลือตามความเหมาะสม
 - สำรวจและดูแลกลุ่มเป้าหมายที่ต้องการช่วยเหลือเป็นพิเศษ เช่น เด็กกำพร้า ครอบครัวที่หัวหน้าครอบครัว/บุคคลในครอบครัวเสียชีวิต
๙. สรุปข้อมูลการดำเนินการ รายงานผลให้หัวหน้าหน่วยงาน และผู้บริหารทราบ และประสานผลการดำเนินงานกับกองตรวจราชการ



การบริหารจัดการของทีม พม. หนึ่งเดียวจังหวัดชัยนาท (One Home)

๑. ศูนย์ประสานการปฏิบัติ มีหน้าที่ประสานงานกับหน่วยงานทีม พม. หนึ่งเดียวจังหวัดชัยนาท (One Home) หน่วยงานภาครัฐ ภาคเอกชน และภาคประชาสังคม ในการปฏิบัติงานเมื่อเกิดภัยต่างๆ

๒. ศูนย์ข้อมูลประชาสัมพันธ์ กลุ่มนโยบายและวิชาการมีหน้าที่ประสานข้อมูลเหตุการณ์กับส่วนต่างๆ เพื่อสื่อสารและประชาสัมพันธ์ข้อมูลข่าวสารให้กับประชาชนและสื่อมวลชน สำหรับการปฏิบัติการทางจิตวิทยามวลชน ดำเนินการโดยกลุ่มการพัฒนาสังคมและสวัสดิการเป็นหน่วยงานหลักในการจัดทำขอบเขต แผนงาน ภารกิจ และโครงสร้างภายในศูนย์ และมอบหมายหน้าที่ให้กับทีมนักสังคมสงเคราะห์ ดำเนินการร่วมกับทีมปฏิบัติการ

๓. ส่วนปฏิบัติการ มีหน้าที่ปฏิบัติกรรร่วมกับหน่วยงานต่างๆ ในพื้นที่ เพื่อจัดระบบการดำเนินงานของหน่วยงานทีม พม. หนึ่งเดียวจังหวัดชัยนาท พร้อมทั้งประสานทรัพยากรกับหน่วยงานที่เกี่ยวข้อง เพื่อให้การปฏิบัติงานของทีมเป็นระบบ และครอบคลุมงานที่เกิดขึ้น

๔. ส่วนอำนวยการ มีหน้าที่ติดตามสถานการณ์ วิเคราะห์แนวโน้มสถานการณ์ที่เกิดขึ้น ประสานข้อมูล และประเมินความต้องการและความจำเป็นในการสนับสนุนทรัพยากรเมื่อเกิดภัย รวมถึงการจัดเตรียมเอกสารและวางแผนเผชิญเหตุโดยใช้ข้อมูลที่ได้รับจากส่วนปฏิบัติการเป็นฐานดำเนินการ

๕. ส่วนสนับสนุน มีหน้าที่ ดังนี้

๕.๑ สนับสนุนในทุกๆ ด้านที่จำเป็น เพื่อให้การจัดการภัยพิบัติ/อุทกภัย ดำเนินการไปอย่างมีประสิทธิภาพและประสิทธิผล ได้แก่ ข้อมูล การช่วยเหลือ สังคมสงเคราะห์ และการฟื้นฟูสังคมและชุมชน

๕.๒ สนับสนุนในด้านงบประมาณ การเงิน การคลัง และการรับบริจาค

การปฏิบัติเมื่อเกิดหรือคาดว่าจะเกิดภัย/อุทกภัย

๑. เมื่อเกิดหรือคาดว่าจะเกิดภัยพิบัติ/ภาวะอุทกภัย เกิดขึ้นในพื้นที่อำเภอที่รับผิดชอบ ให้เป็นหน้าที่ของเจ้าหน้าที่ผู้รับผิดชอบ ติดตามสถานการณ์ รวบรวมข่าวสาร และประเมินสถานการณ์ของภัยที่อาจเกิดขึ้น รวมทั้งประสานหน่วยงานทีม พม. หนึ่งเดียวจังหวัดชัยนาท เพื่อเตรียมความพร้อมในการดำเนินงานตามภารกิจที่เกี่ยวข้อง

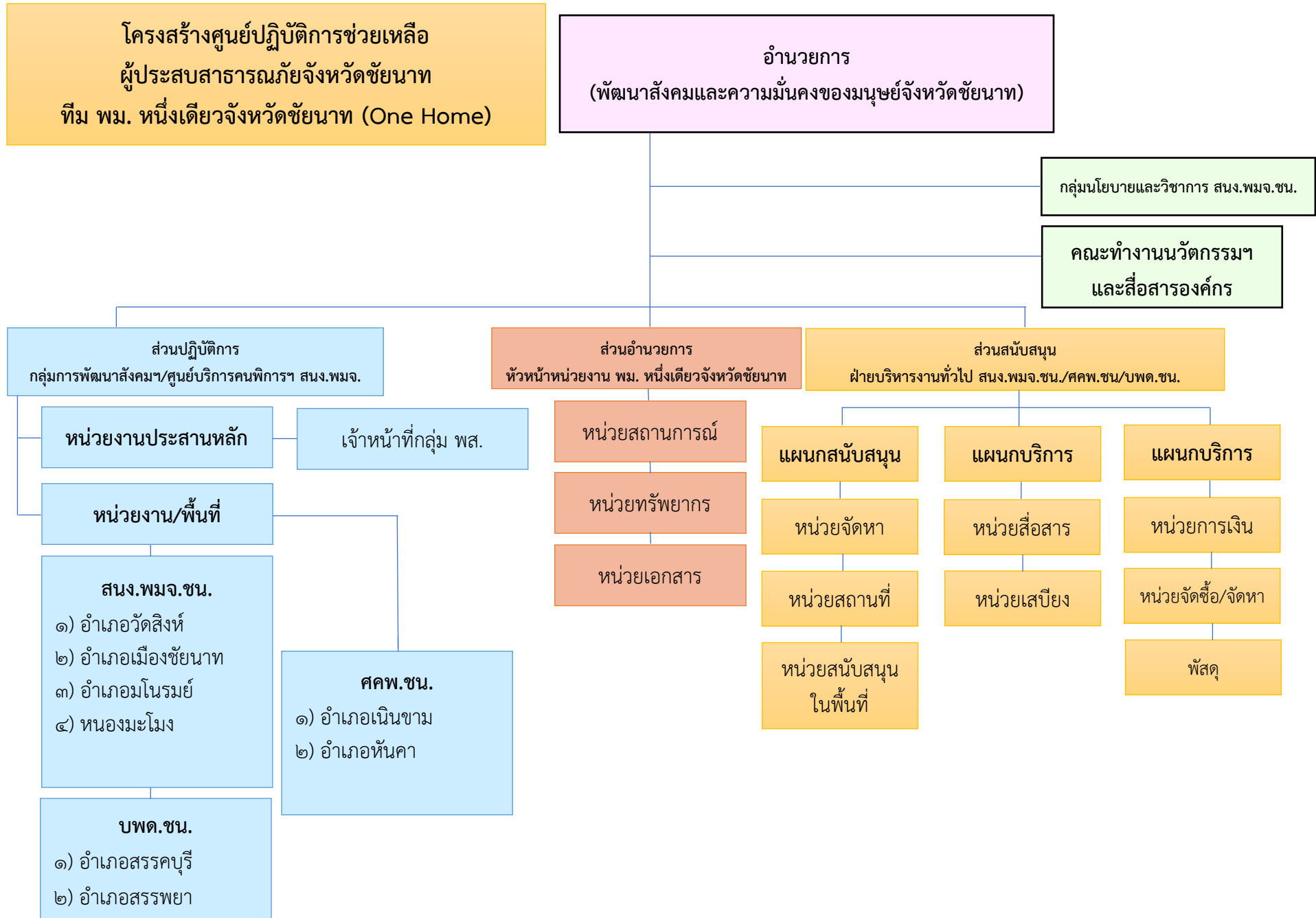
๒. ดำเนินการวางแผนอำนวยการ ประสานงาน กำกับดูแล และประชาสัมพันธ์ในการเตรียมความพร้อม และการให้ความช่วยเหลือผู้ประสบภัยพิบัติ ตามภารกิจของกระทรวงการพัฒนาสังคมและความมั่นคงของมนุษย์

๓. ในกรณีที่เกิดภัยร้ายแรง เมื่อได้รับการร้องขอจากจังหวัด ให้ส่วนปฏิบัติการ ประสานการปฏิบัติกับหน่วยงานที่เกี่ยวข้อง ในการรับมอบหมายงาน และภารกิจที่จะให้ความช่วยเหลืออย่างชัดเจน

ข้อมูลทรัพยากร (เครื่องอุปโภค/บริโภค/เงินบริจาค)

พม.หนึ่งเดียวชัยนาท (One Home) และศูนย์ส่งเสริมความรับผิดชอบต่อสังคมของภาคธุรกิจ (CSR) จังหวัดชัยนาท

โดยสำนักงานพัฒนาสังคมและความมั่นคงของมนุษย์จังหวัดชัยนาท ได้รับการจัดสรรเครื่องอุปโภค/บริโภค จาก ๑) สถานคุ้มครองและพัฒนาคนพิการบ้านนนทภูมิ ๒) สถานคุ้มครองและพัฒนาคนพิการบ้านราชาวดี (หญิง) ๓) สถานคุ้มครองและพัฒนาคนพิการบ้านเฟื่องฟ้า ๔) สถานสงเคราะห์เด็กอ่อนพญาไท ๕) ศูนย์รับบริจาค กระทรวงการพัฒนาสังคมและความมั่นคงของมนุษย์ และ ๖) บ้านเด็กอ่อนปากเกร็ด จำนวน ๒๙ รายการ และได้นำมาจัดตั้งยังชีพเพื่อเตรียมความพร้อม รวมจำนวน ๖๑ ถูง (ข้อมูล ณ วันที่ ๒๐ กันยายน ๒๕๖๗)



- ๑. ส่วนอำนวยการ** หัวหน้าหน่วยงาน พม. หนึ่งเดียวจังหวัดชัยนาท เป็นผู้รับผิดชอบหลัก มีหน้าที่
- ๑.๑ อำนวยการ กำกับ ดูแล และประสานการปฏิบัติแก่ส่วนและฝ่ายต่างๆ รวมทั้งหน่วยงานที่เกี่ยวข้องให้เป็นไปตามนโยบายของศูนย์ปฏิบัติการสนับสนุนภัยพิบัติ/ภาวะฉุกเฉินในจังหวัดชัยนาทของหน่วยงานทีม พม. หนึ่งเดียวจังหวัดชัยนาท (One Home)
 - ๑.๒ เป็นศูนย์กลางในการติดต่อสื่อสารและประสานกับหน่วยงานทั้งหน่วยงานกระทรวงการพัฒนาสังคมและความมั่นคงของมนุษย์ และหน่วยงานภายนอกที่เกี่ยวข้อง
 - ๑.๓ วางแผน เตรียมการสนับสนุน การดำเนินงานในพื้นที่
 - ๑.๔ อำนวยการและประสานการปฏิบัติ ตามข้อสั่งการที่เกี่ยวข้อง
- ๒. ส่วนปฏิบัติการ** กลุ่มการพัฒนาสังคมและสวัสดิการ เป็นผู้รับผิดชอบหลัก มีหน้าที่
- ๒.๑ ฝ้าระวัง ติดตามสถานการณ์ภัยต่างๆ ที่จะเกิดขึ้น จากหน่วยงานที่เกี่ยวข้อง
 - ๒.๒ วิเคราะห์และประเมินสถานการณ์เบื้องต้น เพื่อประสานการปฏิบัติ แจ้งไปยังหน่วยงานในสังกัดกระทรวงการพัฒนาสังคมและความมั่นคงของมนุษย์ และหน่วยงานที่เกี่ยวข้อง
 - ๒.๓ จัดกำลังเจ้าหน้าที่ ยานพาหนะ เครื่องมืออุปกรณ์ ให้พร้อมการปฏิบัติงาน เมื่อได้รับการร้องขอ โดยประสานกับส่วนสนับสนุนในการให้ความช่วยเหลือกลุ่มเป้าหมาย
 - ๒.๔ ประสานการปฏิบัติระหว่างหน่วยงานต่างๆ ทั้งหน่วยงานระดับจังหวัด หน่วยงานระดับท้องที่ ในการควบคุมสถานการณ์ในพื้นที่เกิดเหตุอย่างมีเอกภาพ รวดเร็ว และทั่วถึง พร้อมทั้งรายงานผลการดำเนินงานต่อผู้อำนวยการ (พัฒนาสังคมและความมั่นคงของมนุษย์จังหวัดชัยนาท)
 - ๒.๕ จัดชุดเผชิญสถานการณ์วิกฤต ชุดเคลื่อนที่เร็ว พร้อมเครื่องมือ และอุปกรณ์ เข้าปฏิบัติหน้าที่ในพื้นที่ประสบภัยตามที่ได้รับการร้องขอ
- ๓. ส่วนสนับสนุน** ฝ่ายบริหารงานทั่วไป เป็นผู้รับผิดชอบหลัก ดังนี้
- ๓.๑ เตรียมพร้อม และสนับสนุนทรัพยากร อุปกรณ์ และยานพาหนะ สนับสนุนส่วนฝ้าระวัง แจ้งเตือนภัย และปฏิบัติการ เข้าปฏิบัติหน้าที่ในพื้นที่ประสบภัย
 - ๓.๒ ติดต่อประสานงาน เพื่อสนับสนุนการช่วยเหลือผู้ประสบภัยกับศูนย์ปฏิบัติการช่วยเหลือผู้ประสบสาธารณภัยจังหวัดชัยนาทของหน่วยงานทีม พม. หนึ่งเดียวจังหวัดชัยนาท (One Home)
 - ๓.๓ ติดต่อประสานงานหน่วยงานที่เกี่ยวข้อง ทั้งภาครัฐ เอกชน ประชาสังคม เพื่อขอรับการสนับสนุนและช่วยเหลือผู้ประสบภัย
- ๔. ฝ่ายประสานงาน และประชาสัมพันธ์** กลุ่มนโยบายและวิชาการ มีหน้าที่
- ๔.๑ รวบรวมรายงาน ข้อมูลสถานการณ์ รวมทั้งการช่วยเหลือผู้ประสบภัยให้ผู้บังคับบัญชา
 - ๔.๒ วางแผน เตรียมการ ประสานการปฏิบัติ การตรวจติดตาม
 - ๔.๓ จัดทำข่าวประชาสัมพันธ์ เพื่อส่งให้สื่อมวลชนและหน่วยงานอื่นๆ โดยจะรวบรวมข้อมูลเกี่ยวกับสถานการณ์ที่เกิดขึ้น การช่วยเหลือที่ดำเนินการแล้ว และแผนที่จะดำเนินการต่อไป เพื่อรายงานผู้บังคับบัญชา และเผยแพร่ประชาสัมพันธ์สู่ประชาชนและสื่อมวลชนได้รับทราบสถานการณ์ที่เป็นปัจจุบัน

การสนับสนุนการบริหารจัดการศูนย์พักพิงชั่วคราวทีม พม. หนึ่งเดียวจังหวัดชัยนาท (One Home)

การช่วยเหลือประชาชนผู้ประสบภัยที่อยู่ในศูนย์พักพิงในระยะต้น และระยะกลาง จำเป็นต้องอาศัยสิ่งสำคัญ ๔ ประการต่อไปนี้ คือ

๑. ความรู้สึกปลอดภัย
๒. ความรู้สึกสงบ
๓. การตระหนักถึงศักยภาพของตนเองและชุมชน
๔. การรวมพลังของชุมชนและความหวัง

การพักรวมกันที่ศูนย์พักพิงชั่วคราวในสถานการณ์ภัยพิบัติ ทำให้การบริหารจัดการในด้านต่างๆ ได้สะดวกรวดเร็วยิ่งขึ้น ได้แก่ การดูแลเรื่องความปลอดภัยเป็นไปได้อย่าง การจัดการเรื่องสวัสดิการอาหาร สุขภาพและความปลอดภัยมีความสะดวก การรักษาพยาบาล และการควบคุมป้องกันโรค เป็นไปได้อย่างทั่วถึง การมีกิจกรรมร่วมกันทำให้มีสุขภาพจิตดีกว่าการแยกอยู่ตามลำพัง ตลอดจนการติดต่อขอรับการสนับสนุนจากภายนอกเป็นไปได้ง่ายกว่าการแยกอยู่กันอย่างกระจัดกระจาย

ในการสนับสนุนการบริหารจัดการศูนย์พักพิงชั่วคราวของทีม พม. หนึ่งเดียวจังหวัดชัยนาท (One Home) มีแนวทางการปฏิบัติ ดังนี้

๑. การสนับสนุนด้านที่พักอาศัยชั่วคราว ได้แก่ การให้การสนับสนุนอาหาร การช่วยเหลือ และฟื้นฟูกลุ่มเป้าหมาย
๒. การส่งเสริมกิจกรรมและสุขภาพจิตแก่ผู้ประสบภัย การฟื้นฟูสภาพจิตใจ ฯลฯ

แนวทางการช่วยเหลือผู้ประสบสาธารณภัย/ภาวะฉุกเฉิน

แนวทางการช่วยเหลือผู้ประสบสาธารณภัย/ภาวะฉุกเฉิน ดำเนินการตามแนวทางการช่วยเหลือผู้ประสบสาธารณภัย ของกระทรวงการพัฒนาสังคมและความมั่นคงของมนุษย์ ดังนี้

๑. การเตรียมความพร้อม

เฝ้าระวัง ติดตาม และเตรียมการเผชิญเหตุ

- ร่วมประชุมกับกองบัญชาการป้องกันและบรรเทาสาธารณภัยจังหวัด/ติดตามข่าวสารจากสำนักงานป้องกันและบรรเทาสาธารณภัยจังหวัดชัยนาท

- ศูนย์ช่วยเหลือสังคม สายด่วน ๑๓๐๐ รับแจ้งเหตุความต้องการ ประสานการช่วยเหลือไปยังหน่วยงาน/ ภาควิชาที่เกี่ยวข้อง

- ประสานเครือข่าย อพม. สภาเด็กและเยาวชน กองทุนสวัสดิการสังคม เฝ้าระวังและแจ้งเหตุ

๒. การบรรเทาทุกข์ (ขณะเกิดภัย)

สนับสนุนการจัดตั้งศูนย์อพยพ/ศูนย์พักพิง

- อพม. สำรวจและอพยพกลุ่มเป้าหมาย

- จัดนักสังคมสงเคราะห์ประจำศูนย์พร้อมทั้งจัดกิจกรรมและสำรวจข้อมูลเพื่อเตรียมการในระยะฟื้นฟู

- จัดทีมนักสังคมสงเคราะห์ นักจิตวิทยา และเจ้าหน้าที่ที่เกี่ยวข้อง ออกเยี่ยมบ้าน ให้คำปรึกษา บำบัดฟื้นฟูจิตใจ ผ่อนคลายความวิตกกังวล

- จัดเจ้าหน้าที่และยานพาหนะ เพื่อสนับสนุนการช่วยเหลือผู้ประสบภัยในการบรรเทาทุกข์ เฉพาะหน้า ร่วมกับจังหวัด เหล่ากาชาด และมูลนิธิต่างๆ มอบสิ่งของ แจกจ่ายอาหาร ฯลฯ

๓. การฟื้นฟูและพัฒนาผู้ประสบภัย (หลังการเกิดภัย)

- จัดทีม พม./ทีม One Home ออกเยี่ยมบ้าน และสำรวจปัญหาความต้องการของกลุ่มเป้าหมาย
- มอบเงินสงเคราะห์แก่กลุ่มเป้าหมาย เพื่อคลี่คลายและบรรเทาภาวะวิกฤตเฉพาะหน้า
- วางแผนให้ความช่วยเหลือตามภารกิจ

แผนการฟื้นฟูและพัฒนาผู้ประสบภัยพิบัติ/ภาวะฉุกเฉิน

แผนการฟื้นฟูและพัฒนาผู้ประสบภัยพิบัติ/ภาวะฉุกเฉิน ดำเนินการตามแผนการฟื้นฟูและพัฒนาผู้ประสบสาธารณภัย ของกระทรวงการพัฒนาสังคมและความมั่นคงของมนุษย์ ดังนี้

๑. ด้านชีวิต การช่วยเหลือครอบครัว/ผู้เสียชีวิต เด็ก ผู้สูงอายุ คนพิการ โดยมีกระบวนการดำเนินงาน ดังนี้
 - ๑.๑ สำรวจ/ประเมิน ผู้ได้รับความเสียหาย
 - ๑.๒ จัดทีมนักสังคมสงเคราะห์ นักจิตวิทยา ลงพื้นที่ให้คำปรึกษา
 - ๑.๓ มอบเงินช่วยเหลือผู้เสียชีวิตและผู้ประสบปัญหาความเดือดร้อนตามกลุ่มเป้าหมาย
 - ๑.๔ ติดตามให้ความช่วยเหลือ แก่กลุ่มที่ต้องการความช่วยเหลือเป็นพิเศษ
 - ๑.๕ บันทึกข้อมูลสมุดพกครอบครัวอิเล็กทรอนิกส์
๒. ด้านที่อยู่อาศัย
 - ๒.๑ ปรับสภาพแวดล้อมที่อยู่อาศัยสำหรับผู้สูงอายุ
 - ๒.๒ ปรับสภาพแวดล้อมที่อยู่อาศัยสำหรับผู้พิการ
 - ๒.๓ ซ่อมแซมที่อยู่อาศัยผู้ประสบภัย (พอช.)
๓. ด้านอาชีพ
 - ๓.๑ การฝึกอบรมส่งเสริมอาชีพระยะสั้น
 - ๓.๒ สนับสนุนทุนประกอบอาชีพ เช่น กองทุนผู้สูงอายุ กองทุนส่งเสริมและพัฒนาคุณภาพชีวิตคนพิการ
๔. ด้านสาธารณสุขประโยชน์

การฟื้นฟูวิถีชุมชนและสภาพแวดล้อมของผู้ประสบภัย

แผนการฟื้นฟูและพัฒนาผู้ประสบสาธารณภัย (อุทกภัย) ประจำปี ๒๕๖๗
จังหวัดชัยนาท

| ด้าน | กิจกรรม/โครงการ | กลุ่มเป้าหมาย | จำนวน (คน/ครัวเรือน) | ระยะเวลาดำเนินการ | หมายเหตุ |
|------------------|---|--|-------------------------|-------------------|--|
| ด้านชีวิต | ๑. การช่วยเหลือผู้ประสบสาธารณภัย ตั้งแต่กระบวนการรับแจ้งเหตุ บำบัด เยียวยา และฟื้นฟูร่างกายและจิตใจผู้ประสบภัยในพื้นที่ | กลุ่มเปราะบางผู้ประสบสาธารณภัยในพื้นที่จังหวัดชัยนาททุกอำเภอ | | | |
| | ๒. การสงเคราะห์ พิจารณาให้ความช่วยเหลือเงินสงเคราะห์ประเภทต่างๆ และการช่วยเหลืออื่นๆ ตามภารกิจ | ผู้สูงอายุ ผู้พิการและผู้ป่วยติดเตียง ที่ได้รับผลกระทบจากอุทกภัยด้านที่อยู่อาศัย ในปี ๒๕๖๗ | | | |
| ด้านที่อยู่อาศัย | ๓. การสำรวจข้อมูลด้านที่อยู่อาศัย อปท. และ อพม. สำรวจข้อมูลบ้านผู้สูงอายุ คนพิการ ผู้ป่วยติดเตียงที่ได้รับผลกระทบจากอุทกภัย เพื่อขอสนับสนุนงบประมาณ | ผู้สูงอายุ ผู้พิการและผู้ป่วยติดเตียง ที่ได้รับผลกระทบจากอุทกภัยด้านที่อยู่อาศัย ในปี ๒๕๖๗ | | | |
| | ๔. การปรับสภาพที่อยู่อาศัยกลุ่มเปราะบางที่ได้รับผลกระทบจากอุทกภัย | | | | บูรณาการความร่วมมือและงบประมาณจากหน่วยงานและศูนย์ส่งเสริมความรับผิดชอบต่อสังคมของภาคธุรกิจ (CSR) จังหวัดชัยนาท |

| ด้าน | กิจกรรม/โครงการ | กลุ่มเป้าหมาย | จำนวน (คน/ครัวเรือน) | ระยะเวลาดำเนินการ | หมายเหตุ |
|------------------------|---|--|-------------------------|-------------------|---|
| ด้านอาชีพ | จัดอบรมฝึกทักษะด้านอาชีพ ๑. สำรวจความต้องการด้านการฝึกอบรมทักษะอาชีพของกลุ่มเป้าหมาย ๒. ร่วมกับหน่วยงานที่เกี่ยวข้อง เช่น จัดหางานจังหวัด สถาบันพัฒนาฝีมือแรงงานจังหวัด สำนักงานพัฒนาชุมชน เพื่อสนับสนุนงบประมาณวิทยากร และสื่อในการอบรม ๓. ให้คำแนะนำ เงินกู้ยืมเพื่อเป็นทุนประกอบอาชีพจากกองทุนผู้สูงอายุ และกองทุนส่งเสริมและพัฒนาคุณภาพชีวิตคนพิการ | - คนพิการ - ผู้สูงอายุ - แม่เลี้ยงเดี่ยว และครอบครัว | | | ขอรับการสนับสนุนงบประมาณ จากกองทุนผู้สูงอายุ/คนพิการและเพิ่มเติม จากศูนย์ CSR จังหวัด |
| ด้าน สาธารณประโยชน์ | ๑. เยี่ยมให้กำลังใจ และระดมกำลังช่วยทำความสะอาดบ้านที่ถูกรั่วท่วม ๒. กิจกรรมจิตอาสา นำจิตอาสา ช่วยฟื้นฟู ปรับสภาพ ภูมิทัศน์ในพื้นที่สาธารณะ เช่น วัด โรงเรียน โรงพยาบาล | - บุคลากร พม. หนึ่งเดียวจังหวัดชัยนาท - สภากาแฟและเยาวชน อพม. บุคลากร พม. หนึ่งเดียวจังหวัดชัยนาท | | | |

การปฏิบัติงานในการให้ความช่วยเหลือผู้ประสบปัญหาทางสังคมกรณีเร่งด่วน

กระทรวงการพัฒนาสังคมและความมั่นคงของมนุษย์ ได้มีข้อสั่งการเพื่อกำชับการปฏิบัติงานในการให้ความช่วยเหลือผู้ประสบปัญหาทางสังคม โดยให้พัฒนาสังคมและความมั่นคงของมนุษย์จังหวัด และทีม พม. หนึ่งเดียวจังหวัด (One Home) ทุกจังหวัด ให้ความสำคัญและดำเนินการเร่งรัดให้ความช่วยเหลือผู้ประสบปัญหาทางสังคม ดังนี้

๑. หน่วยงาน พม. ทุกหน่วยงานต้องรับแจ้งเหตุร้องทุกข์ ร้องเรียน และดำเนินการให้ความช่วยเหลือทุกกรณี

๒. ประเมินสถานการณ์/การให้ความช่วยเหลือผู้ประสบปัญหาเป็นรายกรณี และดำเนินการตามความจำเป็นและเหมาะสม

๓. ต้องบูรณาการเชื่อมโยงการให้ความช่วยเหลือและการประสานส่งต่อ กับหน่วยงานภายใน (One Home) และหน่วยงานภายนอกที่เกี่ยวข้อง

๔. กรณีมีเหตุสำคัญเร่งด่วน ต้องรายงานให้ผู้บริหารทราบภายใน ๒๔ ชั่วโมง

๕. ต้องมีการติดตาม และรายงานผลการช่วยเหลือ/ผลการดำเนินงานให้ผู้บังคับบัญชาทราบตามลำดับอย่างสม่ำเสมอ

โดยขอให้ทุกหน่วยงานถือปฏิบัติตามคำสั่งของปลัดกระทรวงการพัฒนาสังคมและความมั่นคงของมนุษย์ดังกล่าวอย่างเคร่งครัด เพื่อให้การช่วยเหลือกลุ่มเป้าหมายเป็นไปอย่างรวดเร็วและทันท่วงที

ภาคผนวก

ข้อมูลเครือข่าย

- ทำเนียบศูนย์ส่งเสริมความรับผิดชอบต่อสังคมของภาคธุรกิจ (CSR) จังหวัดชัยนาท

| ๑.ข้อมูลพื้นฐานขององค์กร/สถานประกอบการ | | | | | | |
|--|---|---------------------------|---------|-------------|------------|----------------------------|
| ลำดับ | ชื่อสถาน ประกอบการ/องค์กร | ที่อยู่ขององค์กร | | | | ชื่อผู้ประสานงาน |
| | | รายละเอียด | จังหวัด | อำเภอ | ตำบล | |
| ๑ | หอการค้าจังหวัดชัยนาท | ๕๘/๗ ถนนวงษ์ไต่ | ชัยนาท | เมืองชัยนาท | ในเมือง | คุณอารี คำสวัสดิ์ |
| ๒ | สภาอุตสาหกรรมจังหวัด ชัยนาท | ๑๒๓ ถนนสายเอเชีย | ชัยนาท | เมืองชัยนาท | เสือโฮก | คุณนราวดี สังข์ ไพโรจน์ |
| ๓ | สโมสรโรตารีเมือง ชัยนาท | ๙๒/๖ ซอย สุขชื่น | ชัยนาท | เมืองชัยนาท | ชัยนาท | คุณวาสนา พานจำปี |
| ๔ | ชมรมธนาคาร จังหวัดชัยนาท | ๕๑-๒ | ชัยนาท | วัดสิงห์ | วัดสิงห์ | คุณเอกราช ต้นศิริ |
| ๕ | สมาคมส่งเสริมการ ท่องเที่ยวจังหวัดชัยนาท | ๒๔๔ หมู่ที่ ๗ | ชัยนาท | เมืองชัยนาท | นางลือ | |
| ๖ | สโมสรโรตารีวัดสิงห์ | ๕๓ ถนนจันทนาราม | ชัยนาท | วัดสิงห์ | หนองบัว | คุณชนิตา แก่นเฟื่อง |
| ๗ | สโมสรไลออนส์จังหวัด ชัยนาท | ๑๑๐ หมู่ที่ ๒ | ชัยนาท | เมืองชัยนาท | เขาท่าพระ | คุณชัยรัช ปลิวมา |
| ๘ | สำนักพิมพ์สดางค์มีเดีย | ๒๙๔/๓ | ชัยนาท | เมืองชัยนาท | บ้านกล้วย | |
| ๙ | ห้างหุ้นส่วนจำกัด ลี โยธากิจ | ๑๘๙ ซอยเทศบาล ๕ | ชัยนาท | เมืองชัยนาท | บ้านกล้วย | |
| ๑๐ | การไฟฟ้าส่วนภูมิภาค สาขาอำเภอมนोरมย์ | ๔๗๖ หมู่ที่ ๔ | ชัยนาท | มนोरมย์ | คู้่งสำเภา | |
| ๑๑ | สมาคมชาวชัยนาท | ๔๕ | ชัยนาท | เมืองชัยนาท | ในเมือง | คุณกิตติ บินชัย |
| ๑๒ | ประธานสภาวัฒนธรรม จังหวัดชัยนาท | ศาลากลาง จังหวัดชัยนาท | ชัยนาท | เมืองชัยนาท | ในเมือง | คุณประวงษ์ กานนทร์รังษี |
| ๑๓ | ประธานสโมสรฟุตบอล ชัยนาทฮอร์นบิล | ๓๕๓ | ชัยนาท | เมืองชัยนาท | เขาท่าพระ | คุณจิตรธนา ยิงทวี ลาภา |
| ๑๔ | บริษัท ตะวันแดง ๑๙๙๙ จำกัด | ๘๘ หมู่ที่ ๑๕ | ชัยนาท | หันคา | หนองแขง | คุณอัจฉราวดี สุขดา |

| ลำดับ | ชื่อสถานประกอบการ/องค์กร | ที่อยู่ขององค์กร | | | | ชื่อผู้ประสานงาน |
|-------|--|---------------------------------|---------|-------------|-----------|--------------------------|
| | | รายละเอียด | จังหวัด | อำเภอ | ตำบล | |
| ๑๕ | ประธานคณะกรรมการพัฒนาสตรีจังหวัดชัยนาท | ศาลากลางจังหวัดชัยนาท | ชัยนาท | เมืองชัยนาท | ในเมือง | คุณนภัสกรณ์ รูปแก้ว |
| ๑๖ | พล.ต.ต.ธีร์ธวัช ชูระกิจ | ศาลากลางจังหวัดชัยนาท | ชัยนาท | เมืองชัยนาท | ในเมือง | ตร.จ.ชัยนาท |
| ๑๗ | คุณภาพรรณี สิงห์สุวรรณ | ศาลากลางจังหวัดชัยนาท | ชัยนาท | เมืองชัยนาท | ในเมือง | คุณภาพรรณี สิงห์สุวรรณ |
| ๑๘ | ห้างหุ้นส่วนจำกัดเจ้าพระยาชัยนาทบริการ | ๓๓๕/๒ หมู่ที่ ๕ ถนนพหลโยธิน | ชัยนาท | เมืองชัยนาท | บ้านกล้วย | คุณนัยนา นาคพรต |
| ๑๙ | ครอบครัวเหล่าสุวรรณ | ศาลากลางจังหวัดชัยนาท | ชัยนาท | เมืองชัยนาท | ในเมือง | |
| ๒๐ | ห้างหุ้นส่วนจำกัดสุวรรณารีเวอร์ไซด์รีสอร์ท | ๘๗๘ ซอย ๗ ถนนริมแม่น้ำเจ้าพระยา | ชัยนาท | เมืองชัยนาท | บ้านกล้วย | |
| ๒๑ | คุณอะริล อินทรชิต ผู้จัดการศูนย์ให้บริการ SME ครบวงจรจังหวัดชัยนาท | ศาลากลางจังหวัดชัยนาท | ชัยนาท | เมืองชัยนาท | ในเมือง | คุณอะริล อินทรชิต |
| ๒๒ | บริษัท อีซูซูชัยนาท จำกัด | ๓๕๘ หมู่ที่ ๕ ถนนทางหลวง ๓๔๐ | ชัยนาท | เมืองชัยนาท | บ้านกล้วย | หอการค้าจังหวัดชัยนาท |
| ๒๓ | หน่วยงานสังกัดกระทรวงเกษตรและสหกรณ์ในจังหวัดชัยนาท | หมู่ที่ ๕ | ชัยนาท | สรรพยา | บางหลวง | |
| ๒๔ | มูลนิธิเทพหิรัญย์ มหามงคลรัฐ | ๙๙๙ หมู่ ๑๑ | ชัยนาท | หันคา | บ้านเข็ญ | |
| ๒๕ | โรงแรม แพนตาซี รีสอร์ท | ๖๖๖ หมู่ที่ ๕ | ชัยนาท | เมืองชัยนาท | บ้านกล้วย | คุณรัตนภรณ์ จำนงค์ศาสตร์ |
| ๒๖ | ห้างหุ้นส่วนจำกัดรักชัยนาท ยานยนต์ จำกัด | ๑/๓-๖ ถนนพหลโยธิน | ชัยนาท | เมืองชัยนาท | บ้านกล้วย | คุณพลิษฐ์ จิตต์ปราณีชัย |

| ลำดับ | ชื่อสถานประกอบการ/องค์กร | ที่อยู่ขององค์กร | | | | ชื่อผู้ประสานงาน |
|-------|---|-------------------------------------|---------|-------------|-----------------|-------------------------|
| | | รายละเอียด | จังหวัด | อำเภอ | ตำบล | |
| ๒๗ | โรงแรมชัยนาทแกรนด์ | ๓๐๙/๓๐ ถนนพหลโยธิน | ชัยนาท | เมืองชัยนาท | บ้านกล้วย | คุณชนิษฐา นาคนิล |
| ๒๘ | ธนาคารเพื่อการเกษตรและสหกรณ์การเกษตร สาขาชัยนาท | ๕๘/๘ ถนนวงษ์ไต่ | ชัยนาท | เมืองชัยนาท | ในเมือง | คุณอนงค์ คล้า |
| ๒๙ | บริษัท โรงสีนครหลวง ชัยนาท จำกัด | ๓๓๓,๓๓๓/๑,๓๓๓/๒ หมู่ที่ ๑ | ชัยนาท | สรรพยา | ตลุก | คุณรณฤทธิ์ มีสัตย์ |
| ๓๐ | บริษัท บรรจุกภัณฑ์เพื่อสิ่งแวดล้อม จำกัด (มหาชน) | ๑๔๐ หมู่ที่ ๕ | ชัยนาท | มโนรมย์ | อู่ตะเภา | คุณสาริษฐ์ สอนภักดี |
| ๓๑ | โรงพยาบาลรวมแพทย์ ชัยนาท | ๑๗๐ หมู่ที่ ๔ ถนน ชัยนาท-สุพรรณบุรี | ชัยนาท | เมืองชัยนาท | บ้านกล้วย | คุณจุฬารัตน์ มีมุข |
| ๓๒ | บริษัท สรรรวมผล ๙๙๙ โลจิสติกส์ จำกัด | ๒๑๒/๔ หมู่ที่ ๙ | ชัยนาท | สรรคบุรี | ห้วยกรด | คุณสุธิษา โชตินิตย์ |
| ๓๓ | บริษัท เอก-ชัย ดิสทริบิวชั่น ซิสเทม จำกัด | ๓๖๔/๒๕ ถนนทางหลวงสาย ๓๔๐ | ชัยนาท | เมืองชัยนาท | บ้านกล้วย | คุณดวงพร มะยมทอง |
| ๓๔ | ธนาคารเพื่อการเกษตรและสหกรณ์การเกษตร (ธ.ก.ส.) สาขาสามง่ามท่าโบสถ์ | ๒๕๙ หมู่ที่ ๗ | ชัยนาท | หันคา | สามง่ามท่าโบสถ์ | คุณจันนิภา พุ่มแจ้ |
| ๓๕ | บริษัท ชาบีน่า จำกัด (มหาชน) | ๑๗๗ หมู่ที่ ๘ | ชัยนาท | หันคา | วังไก่อเลื้อน | คุณวุฒินันท์ น้อยอินทร์ |
| ๓๖ | บริษัท ทุนทวีลาภ จำกัด | ๖๘๔ หมู่ที่ ๕ | ชัยนาท | เมืองชัยนาท | บ้านกล้วย | คุณจิตรีธนา ยิ่งทวีลาภา |
| ๓๗ | ห้างหุ้นส่วนจำกัด แอล.พี.จีชัยนาท | ๑๐๓/๗ หมู่ที่ ๗ | ชัยนาท | สรรพยา | ตลุก | นางอารี คำสวัสดิ์ |
| ๓๘ | บริษัท รุ่งเรืองพานิช ชัยนาท จำกัด | ๑๓/๙ ซอยเทศบาล ๕ | ชัยนาท | เมืองชัยนาท | ในเมือง | |
| ๓๙ | ห้างหุ้นส่วนจำกัดเชื่อนเจ้าพระยาค้าไม้ | ๖๘ หมู่ที่ ๔ | ชัยนาท | สรรพยา | บางหลวง | |

| ลำดับ | ชื่อสถานประกอบการ/องค์กร | ที่อยู่ขององค์กร | | | | ชื่อผู้ประสานงาน |
|-------|--|-------------------------|---------|-------------|-------------|-------------------------------|
| | | รายละเอียด | จังหวัด | อำเภอ | ตำบล | |
| ๔๐ | บริษัท เศรษฐกิจภูมิ การบัญชี จำกัด | ๓/๒,๓/๓ ถนน พหลโยธิน | ชัยนาท | เมืองชัยนาท | บ้านกล้วย | คุณพนอ จันทร์เรือง |
| ๔๑ | โรงเรียนอนุบาลกิตติกร ชัยนาท | ๔๙ หมู่ที่ ๔ | ชัยนาท | หันคา | วังไก่อื่อน | ดร.กิตติยา กิตติรัตน สุนทร |
| ๔๒ | บริษัท ศรีวิชัย การเกษตร ๔๒๘๘๕ จำกัด | ๒๘๗ หมู่ที่ ๑๓ | ชัยนาท | เมืองชัยนาท | เสือโฮก | |
| ๔๓ | อุสุรชัยการช่าง | ๑๒๓ หมู่ที่ ๑๓ | ชัยนาท | เมืองชัยนาท | เสือโฮก | นายสุรชัย อรรถ รุ่งโรจน์ |

• ทำเนียบอาสาสมัครพัฒนาสังคมและความมั่นคงของมนุษย์จังหวัดชัยนาท (อพม.)

| เจ้าหน้าที่ผู้รับผิดชอบงาน อพม. นางสาวศันสนีย์ ปานไม้ เบอร์โทร ๐๖๑-๕๙๕๕๕๒๖ | | | |
|--|-------------------------|-------------|-----------------|
| ประธาน อพม. จังหวัด นายจตุพล พรหมอารณ์ เบอร์โทร ๐๘๙-๘๓๙๖๑๒๙ | | | |
| อำเภอ | ประธาน อพม. | เบอร์โทร | จำนวน อพม. (คน) |
| ๑) อำเภอ เนินขาม | นายสมจิตร ชูวงษ์ | ๐๙๘๒๑๗๖๓๓๒ | ๑๙๔ คน |
| ที่ตั้ง ศปง. : ที่ว่าการอำเภอเนินขาม อำเภอเนินขาม จังหวัดชัยนาท | | | |
| ๑.๑) ตำบล เนินขาม | นายเตชะสิทธิ์ ทองสุวรรณ | ๐๘๙-๘๐๖๙๐๒๒ | ๖๐ คน |
| ๑.๒) ตำบล กะบกเตี้ย | นางจิราภรณ์ แต่งสุข | ๐๘๙-๙๐๖๗๐๑๐ | ๕๔ คน |
| ๑.๓) ตำบล สุขเดือนห้า | นายสมจิตร ชูวงษ์ | ๐๙๘-๒๑๗๖๓๓๒ | ๘๐ คน |
| ๒) อำเภอ มโนรมย์ | นายสมภพ แห่งทอง | ๐๘๖-๘๓๐๘๕๕๓ | ๑๕๘ คน |
| ที่ตั้ง ศปง. : ที่ว่าการอำเภอมโนรมย์ อำเภอมโนรมย์ จังหวัดชัยนาท | | | |
| ๒.๑) ตำบล คุ่งสาภา | นายสมภพ แห่งทอง | ๐๘๖-๘๓๐๘๕๕๓ | ๕๔ คน |
| ๒.๒) ตำบล วัดโคก | นายสุเมธ บุญเพชร | ๐๘๖-๒๐๒๘๘๙๗ | ๒๑ คน |
| ๒.๓) ตำบล ศีลาदान | นางพรพิณ อุดมศิลป์ | ๐๙๕-๖๓๕๕๑๘๕ | ๑๑ คน |
| ๒.๔) ตำบล ท่าฉนวน | นายทวนทอง ชุนเปีย | ๐๘๖-๓๔๓๕๓๐๙ | ๒๓ คน |
| ๒.๕) ตำบล หางน้ำสาคร | นายชอบ ม่วงสิงห์ | ๐๘๕-๕๖๘๖๙๗๗ | ๑๓ คน |
| ๒.๖) ตำบลไร่พัฒนา | นางบุญปลุก พันธุ์ไทย | ๐๘๙-๕๖๘๖๙๗๗ | ๒๗ คน |
| ๒.๗) ตำบลอุ้อตะเภา | นายไตรเทพ สายบัว | ๐๘๖-๗๓๐๑๘๖๗ | ๙ คน |
| ๓) อำเภอ เมืองชัยนาท | นางกิมเฮียง เรืองเทศ | ๐๖๔-๒๓๘๔๘๐๑ | ๒๑๐ คน |
| ที่ตั้ง ศปง. : อบต.ท่าชัย อำเภอเมืองชัยนาท จังหวัดชัยนาท | | | |
| ๓.๑) ตำบล ในเมือง | นางเพ็ญศรี พักขาว | ๐๘๙-๒๗๐๐๙๙๐ | ๘ คน |
| ๓.๒) ตำบลบ้านกล้วย | นางประยูร ทั้งจันทร์แดง | ๐๙๔-๖๑๙๕๘๕๕ | ๓๙ คน |

| อำเภอ | ประธาน อพม. | เบอร์โทร | จำนวน อพม. (คน) |
|---|---------------------------|-------------|-----------------|
| ๓.๓) ตำบลท่าชัย | นางกิมเฮียง เรืองเทศ | ๐๖๔-๒๓๘๔๘๐๑ | ๓๕ คน |
| ๓.๔) ตำบลชัยนาท | นางเพ็ญศรี โพธิ์แหน | ๐๙๔-๕๕๓๒๐๙๑ | ๒๖ คน |
| ๓.๕) ตำบล เขาท่าพระ | นางสายใจ โชติชนะรุ่งเรือง | ๐๘๙-๙๕๗๒๗๑๘ | ๒๔ คน |
| ๓.๖) ตำบลหาดท่าเสา | นางกมล พิมพ์รูป | ๐๙๔-๔๓๑๘๖๕๑ | ๖ คน |
| ๓.๗) ตำบลธรรมามูล | นายชะฤทธิ์ มั่งทอง | ๐๖๒-๒๘๗๘๑๔๖ | ๙ คน |
| ๓.๘) ตำบลเสือโฮก | นางละออง เขตรกัน | ๐๘๒-๘๙๙๑๐๖๒ | ๔๖ คน |
| ๓.๙) ตำบลนางลือ | นางธนพร ใจแสน | ๐๘๖-๒๐๔๓๕๕๖ | ๑๗ คน |
| ๔) อำเภอวัดสิงห์ | นางบุญสร้าง ทองทิม | ๐๙๓-๒๕๗๓๘๖๕ | ๙๘ คน |
| ที่ตั้ง ศปง. : ที่ว่าการอำเภอวัดสิงห์ อำเภอวัดสิงห์ จังหวัดชัยนาท | | | |
| ๔.๑) ตำบลวัดสิงห์ | นายมานิชญ์ สีสด | ๐๘๗-๒๑๑๐๔๘๒ | ๓ คน |
| ๔.๒) ตำบลมะขามเต่า | นางรุ่งรัตน์ มีโพธิ์ | ๐๘๖-๑๙๙๕๒๒๑ | ๓๗ คน |
| ๔.๓) ตำบลหนองน้อย | นางบุญสร้าง ทองทิม | ๐๙๓-๒๕๗๓๘๖๕ | ๑๘ คน |
| ๔.๔) ตำบลหนองบัว | นายสาเริง เฮงสี | ๐๘๙-๘๒๒๕๗๑๒ | ๙ คน |
| ๔.๕) ตำบลหนองขุน | นางวันเพ็ญ ชื่นพยอม | ๐๘๔-๑๕๓๓๒๗๘ | ๑ คน |
| ๔.๖) ตำบลวังหมัน | นางสาวสินวน บุญชื่น | ๐๘๒-๘๙๑๗๑๒๒ | ๙ คน |
| ๔.๗) ตำบลป่อแร่ | นางดุขฎี พรหมนิม | ๐๘๙-๒๗๐๕๕๗๘ | ๒๑ คน |
| ๕) อำเภอ สรรคบุรี | นายจตุพล พรหมอารมณ์ | ๐๘๙-๘๓๙๖๑๒๙ | ๑๖๕ คน |
| ที่ตั้ง ศปง. : วัดโบสถ์ราษฎร์บำรุง ตำบลโพงาม อำเภอสรรคบุรี จังหวัดชัยนาท | | | |
| ๕.๑) ตำบลแพรกศรีราชา | นางสุมาลีวัลย์ สีนวล | ๐๙๐-๓๒๖๔๐๒๑ | ๓๗ คน |
| ๕.๒) ตำบลเที่ยงแท้ | นายทวีวัช ราชศรีสุข | | ๒๐ คน |
| ๕.๓) ตำบลห้วยกรด | นางสายรุ้ง เจแสง | ๐๘๕-๒๖๗๘๔๑๒ | ๑๘ คน |
| ๕.๔) ตำบลโพงาม | นายจตุพล พรหมอารมณ์ | ๐๘๙-๘๓๙๖๑๒๙ | ๓๑ คน |
| ๕.๕) ตำบลบางซุด | นางประเทือง ศรีภิรมย์ | | ๒๒ คน |
| ๕.๖) ตำบลดงคอน | นางสอด กลิ่นเอี่ยม | | ๑๕ คน |
| ๕.๗) ตำบลดอนกา | นางลาดวน รอบรู้ | ๐๘๗-๒๐๔๔๒๗๓ | ๗ คน |
| ๕.๘) ตำบลห้วยกรดพัฒนา | นางสาวพะเยาว์ สิริทองชัย | ๐๙๖-๔๑๔๙๙๗๐ | ๑๕ คน |
| ๖) อำเภอสรรพยา เทศบาลตำบลโพนางดำตก อำเภอสรรพยา จังหวัดชัยนาท | นางประคอง บุษบงค์ | ๐๘๔-๘๑๘๒๔๙๒ | ๑๙๘ คน |
| ๖.๑) ตำบลสรรพยา | นางสาวธนพร สงวนเกียรติ | ๐๘๔-๗๓๑๗๑๖๖ | ๑๔ คน |
| ๖.๒) ตำบลตลุก | นายกริช นุตรินทร์ | ๐๘๖-๒๐๔๓๕๓๗ | ๕๔ คน |
| ๖.๓) ตำบลเขาแก้ว | นางนภา โชติอัน | ๐๙๕-๕๔๙๑๓๖๘ | ๑๗ คน |
| ๖.๔) ตำบลโพนางดำตก (โพธิ์พิทักษ์) | นางน้ำอ้อย โสภณ | ๐๘๓-๙๕๐๑๒๘ | ๔๙ คน |

| อำเภอ | ประธาน อพม. | เบอร์โทร | จำนวน อพม. (คน) |
|---|------------------------|-------------|-----------------|
| ๖.๕) ตำบลโพนางตาออก | นางพยีน สุวรรณทร์ | ๐๘๙-๕๓๗๗๙๑๓ | ๒๐ คน |
| ๖.๖) ตำบลบางหลวง | นางสาวธัญญาภรณ์ ดียิ่ง | ๐๖๑-๓๔๖๔๔๙๗ | ๒๖ คน |
| ๖.๗) ตำบลหาดอาษา | นางอุไร ศรีรักษา | ๐๘๗-๙๒๙๖๗๕๕ | ๑๘ คน |
| ๗) อำเภอ หันคา เทศบาล ตำบลวังไก่อี้น อำเภอหันคา จังหวัดชัยนาท | นางนงนุช ใจเอี่ยม | ๐๘๗-๒๐๔๕๗๑๕ | ๑๒๐ คน |
| ๗.๑) ตำบลเด่นใหญ่ | นางนงนุช ใจเอี่ยม | ๐๘๗-๒๐๔๕๗๑๕ | ๕ คน |
| ๗.๒) ตำบลไพรนกยูง | นางประยูร อ่อนฉ่า | ๐๙๕-๕๙๒๔๙๖๑ | ๑๒ คน |
| ๗.๓) ตำบลห้วยงู | นางจวน สวัสดิ์ | ๐๙๑-๘๓๘๙๘๒๔ | ๑๖ คน |
| ๗.๔) ตำบลหันคา | นางปราณี โพธิ์เปี่ยม | ๐๘๒-๑๘๓๒๘๓๔ | ๑๔ คน |
| ๗.๕) ตำบลสามง่ามท่าโบสถ์ | นางจาลอง คล้ายสุบรรณ | ๐๘๑-๓๒๔๒๙๑๙ | ๒๙ คน |
| ๗.๖) ตำบลหนองแซง | นายวิเชียร อ่วมสุข | | ๕ คน |
| ๗.๗) ตำบลบ้านเขียน | นางจุฑารัตน์ คาเอม | | ๒๐ คน |
| ๗.๘) ตำบลวังไก่อี้น | นางจางงค์ ภูษิต | ๐๖๑-๓๗๒๓๓๒๑ | ๑๙ คน |
| ๘) อำเภอหนองมะโมง ที่ว่าการอำเภอหนองมะโมง อำเภอหนองมะโมง จังหวัดชัยนาท | นายบุญส่ง สิงห์ทอง | | ๖๔ คน |
| ๘.๑) ตำบลหนองมะโมง | นางภูผา บุญมา | ๐๙๙-๙๗๖๔๖๗๔ | ๑๗ คน |
| ๘.๒) ตำบลวังตะเคียน | นายโอภา เกษประทุม | ๐๙๓-๑๗๑๑๖๙๘ | ๒๗ คน |
| ๘.๓) ตำบลสะพานหิน | นายบุญส่ง สิงห์ทอง | ๐๙๑-๐๓๐๙๔๗๐ | ๑๕ คน |
| ๘.๔) ตำบลกุดจอก | นางวาสนา จันทร์ศรี | | ๕ คน |
| รวม อพม. ทุกอำเภอในระบบ ๑,๒๐๗ คน | | | |
| อผลส. ๓๖๙ คน | | | |
| อพมก. ๓๐ คน | | | |

• ทำเนียบกองทุนสวัสดิการชุมชน

| อำเภอ | ตำบล | ชื่อกองทุนสวัสดิการชุมชน | ประธาน | | |
|-------------|-----------|--------------------------|-----------------------|-----------------------|-------------|
| | | | ชื่อ | เบอร์โทร | |
| เมืองชัยนาท | ชัยนาท | เทศบาลตำบลชัยนาท | นายพาน อยู่กัน | ๐๘๙-๙๙๓๖๕๗๔ | |
| | เสือโฮก | เทศบาลตำบลเสือโฮก | นายสมบัติ แดงนุ้ย | ๐๘๑-๗๘๖๔๓๑๕ | |
| | ธรรมมูล | ตำบลธรรมมูล | นายสุวิทย์ สังข์แก้ว | | |
| | เขาท่าพระ | ตำบลเขาท่าพระ | นายมานพ อยู่กรุง | | |
| | บ้านกล้วย | ตำบลบ้านกล้วย | นายอนันต์ อ่อนคำ | ๐๘๑-๗๘๖๐๒๐๓ | |
| | หาดท่าเสา | ตำบลหาดท่าเสา | นางกาหลง สุขเอม | | |
| | ท่าชัย | ตำบลท่าชัย | นางสาวรุจิรา มาศิริ | ๐๘๙-๗๔๘๕๖๖๖ | |
| | นางลือ | เทศบาลตำบลนางลือ | นางจิราภรณ์ คนพินิจ | ๐๘๔-๘๑๓๖๓๕๙ | |
| | ในเมือง | เทศบาลเมืองชัยนาท | นางราวีณ ร้อยเกิด | ๐๙-๔๔๒๗๑๗๕ | |
| | มโนรมย์ | ท่าฉนวน | ตำบลท่าฉนวน | นายมานะ จันทอง | ๐๘๔-๒๓๒๒๘๔๔ |
| ศิลาदान | | เทศบาลตำบลศิลาदान | นายปลุก เขตใจ | ๐๘๖-๑๙๕๖๘๗๘ | |
| วัดโคก | | ตำบลวัดโคก | นายอรัญ มีอิสสระ | ๐๘๑๒๘๑๓๕๑๙ | |
| คู้้งสำเภา | | เทศบาลตำบลคู้้งสำเภา | นายสมภพ แห่งทอง | | |
| มโนรมย์ | | เทศบาลตำบลมโนรมย์ | | | |
| ทางน้ำสาคร | | เทศบาลตำบลทางน้ำสาคร | นายชอบ ม่วงสิงห์ | ๐๘๕-๗๓๐๑๘๗๖ | |
| อู่ตะเภา | | ตำบลอู่ตะเภา | นายพิษณุพล ช่างประดับ | | |
| ไร่พัฒนา | | ตำบลไร่พัฒนา | นางอัมพร ทองปรอน | ๐๘๙-๘๕๙๓๖๑๖ | |
| สรรพยา | | โพนางคำออก | เทศบาลตำบลโพนางคำออก | นายประสงค์ ปั้นจันทร์ | ๐๘๑-๙๔๘๘๐๓๓ |
| | | ตลุก | เทศบาลตำบลตลุก | นายดำรงค์ ดำรงพันธ์ | |
| | บางหลวง | เทศบาลตำบลบางหลวง | นายวิเชียร สายสวรรค์ | ๐๘๑-๐๓๖๘๖๐๑ | |
| | หาดอาษา | เทศบาลตำบลหาดอาษา | นางสมคิด จ้อยปาน | ๐๘๑-๗๒๗๕๘๐๗ | |
| | วัดสิงห์ | วังหมัน | ตำบลวังหมัน | นายพชรดนัย ตาคะ | |
| หนองบัว | | ตำบลหนองบัว | นายจรัส ฉายเชิด | | |
| มะขามเต่า | | ตำบลมะขามเต่า | นายบำรุง บางบุญฤทธิ์ | | |
| หนองน้อย | | เทศบาลตำบลหนองน้อย | นายอาทิตย์ เทศเกิด | ๐๘๔-๔๙๓๒๙๙๗ | |
| วัดสิงห์ | | เทศบาลตำบลวัดสิงห์ | นางสาวฤดี ตุ่นทอง | | |

| อำเภอ | ตำบล | ชื่อกองทุนสวัสดิการ ชุมชน | ประธาน | |
|-----------|-----------------|-------------------------------|----------------------------------|-------------|
| | | | ชื่อ | เบอร์โทร |
| | หนองขุ่น | เทศบาลตำบลหนองขุ่น | นายสมบัติ แดงฉำ | ๐๖๓-๒๖๘๓๕๕๒ |
| | บ่อแร่ | ตำบลบ่อแร่ | นายช้อน กันเกษร | ๐๘๔-๙๕๑๔๗๖๓ |
| เนินขาม | กะบกเตี้ย | ตำบลกะบกเตี้ย | นายวน สไบทิพย์ | |
| | สุขเดือนห้า | ตำบลสุขเดือนห้า | นายโกลม การภักดี | ๐๘๙-๙๕๘๓๒๘๙ |
| | เนินขาม | เทศบาลตำบลเนินขาม | นายสมชัย เฟ็งสวาย | |
| หนองมะโมง | สะพานหิน | ตำบลสะพานหิน | นางกิมลี แซ่ตัน | ๐๘๗-๑๙๗๓๙๔๙ |
| | กุดจอก | ตำบลกุดจอก | นายอธิคม แดงพรม | ๐๘๐-๐๓๐๘๘๕๕ |
| | วังตะเคียน | เทศบาลตำบลวังตะเคียน | นางสาวสุนทร กรองใจ | |
| | หนองมะโมง | เทศบาลตำบลหนอง มะโมง | นายทัต เฟ็งพัค | ๐๘๔-๔๙๑๙๑๑๔ |
| หันคา | หนองแขง | เทศบาลตำบลหนองแขง | นางสง่า เนตรพัตร | ๐๘๙-๙๐๗๐๒๕๐ |
| | เด่นใหญ่ | ตำบลเด่นใหญ่ | นายเทพชัย ปานแมน | ๐๘๙-๘๓๙๔๙๘๔ |
| | ไพรนกยูง | ตำบลไพรนกยูง | นายสุพจน์ พุกมาก | ๐๘๙-๕๖๔๗๗๔๔ |
| | สามง่ามท่าโบสถ์ | เทศบาลตำบลสามง่าม ท่าโบสถ์ | นายคุณาวุฑ ทัศนสุวรรณ | ๐๘๙-๕๖๘๕๘๘๘ |
| | วังไก่อีลอน | ตำบลวังไก่อีลอน | นายสุชิน วารีนิล | ๐๘๗-๘๓๘๖๒๕๒ |
| | หันคา | ตำบลหันคา | นายภาณุวิชญ์ จันทร์ชื่น | |
| | ห้วยงู | เทศบาลตำบลห้วยงู | นางสาวอรรพรรณ เศรษฐพงษ์ | ๐๘๙-๒๐๐๑๘๒๗ |
| | บ้านเข็ญ | ตำบลบ้านเข็ญ | นายวิชัย โพธิ์ชน | ๐๙๐-๔๔๗๗๑๘๙ |
| | สามง่ามพัฒนา | เทศบาลตำบลสามง่าม พัฒนา | นางนรินทร์ จิตรหาญ | |
| | ทต.หันคา | เทศบาลตำบลหันคา | นายกลม แหวนทองคำ | ๐๘๐-๖๘๑๒๕๒๔ |
| สรรคบุรี | ดงคอน | เทศบาลตำบลดงคอน | นางทิพย์วรรณ นิ่มทอง | ๐๘๕-๗๓๗๕๐๙๘ |
| | ห้วยกรด | เทศบาลตำบลห้วยกรด | นางปราณี สอนเปรม | ๐๘๗-๘๔๗๐๕๗๖ |
| | บางซุด | เทศบาลตำบลบางซุด | นางสาวจรรยา กลัดล้อม | ๐๘๖๗๙๕๐๙๓๕ |
| | ดอนกำ | เทศบาลตำบลดอนกำ | นางจินตนา ศรีรุ่ง | ๐๘๗-๐๔๒๓๖๑๔ |
| | เที่ยงแท้ | ตำบลเที่ยงแท้ | นางชุตติกาญจน์ จงชนะ สกุลนิยม | |
| | สรรคบุรี | เทศบาลตำบลสรรคบุรี | นางนภัสนันท์ นิ่มสันต์ | ๐๘๑-๑๘๑๒๓๐๔ |

| อำเภอ | ตำบล | ชื่อกองทุนสวัสดิการ ชุมชน | ประธาน | |
|-------|--------------|------------------------------|----------------------------|-------------|
| | | | ชื่อ | เบอร์โทร |
| | ห้วยกรดพัฒนา | เทศบาลตำบลห้วยกรด พัฒนา | นางจิรัชยา นาคชุ่ม | ๐๘๗-๒๐๒๑๙๒๘ |
| | โพงาม | เทศบาลตำบลโพงาม | นางสาวพงศรัตน์ ยนต์บัวเงิน | ๐๘๒-๘๘๕๕๑๐๑ |
| | แพรกศรีราชา | เทศบาลตำบลแพรก ศรีราชา | นางเยาวลักษณ์ ครุฑอินทร์ | ๐๘๖-๖๔๑๘๘๔๕ |



คำสั่งคณะกรรมการขับเคลื่อนศูนย์เร่งรัดจัดการสวัสดิภาพประชาชนจังหวัดชัยนาท

(ครส.จังหวัดชัยนาท)

ที่ ๑ / ๒๕๖๗

เรื่อง มอบหมายให้ข้าราชการ เจ้าหน้าที่ พม.หนึ่งเดียว ปฏิบัติงานในพื้นที่
นอกเวลาราชการและวันหยุดราชการ

ตามที่ กองอำนวยการป้องกันและบรรเทาสาธารณภัยจังหวัดชัยนาท ได้มีแผนเผชิญเหตุอุทกภัยและดินถล่ม จังหวัดชัยนาท ปี ๒๕๖๗ เพื่อให้การเตรียมความพร้อม ป้องกัน และแก้ไขปัญหาอุทกภัยตลอดช่วงฤดูฝน ปี ๒๕๖๗ และกรมอุตุนิยมวิทยา ได้มีการคาดการณ์ลักษณะอากาศช่วงฤดูหนาวของประเทศไทย พ.ศ. ๒๕๖๗ ออกประกาศวันที่ ๒๗ กันยายน ๒๕๖๗ ประเทศไทยตอนบน (ภาคเหนือ ภาคตะวันออกเฉียงเหนือ ภาคกลางและภาคตะวันออก ประมาณปลายสัปดาห์ที่สามของเดือนตุลาคม ถึงเดือนพฤศจิกายน นั้น

เพื่อให้การเตรียมความพร้อมรับสถานการณ์สาธารณภัยต่างๆ อันอาจจะเกิดขึ้นได้ โดยฉับพลัน อาทิ อุทกภัย วาตภัย อัคคีภัย ฯลฯ ในพื้นที่จังหวัดชัยนาท เป็นไปด้วยความเรียบร้อยทันต่อเหตุการณ์ มีประสิทธิภาพ และบรรเทาความเดือดร้อนของประชาชนและกลุ่มเป้าหมายของหน่วยงานได้ทันท่วงทีเมื่อเกิดภัย อาศัยอำนาจตามคำสั่งจังหวัดชัยนาท ที่ ๓๓๔/๒๕๖๗ ลงวันที่ ๖ กุมภาพันธ์ ๒๕๖๗ เรื่อง แต่งตั้งคณะกรรมการขับเคลื่อนศูนย์เร่งรัดจัดการสวัสดิภาพประชาชนจังหวัดชัยนาท (ครส.จังหวัดชัยนาท) จึงมอบหมายให้ข้าราชการ เจ้าหน้าที่ พม.หนึ่งเดียว ปฏิบัติงานในพื้นที่นอกเวลาราชการและวันหยุดราชการตามบัญชีแนบท้ายนี้

ทั้งนี้ ตั้งแต่วันที่ ๘ ตุลาคม ๒๕๖๗ ถึง ๓๑ ตุลาคม ๒๕๖๗

สั่ง ณ วันที่ ๑๐ ตุลาคม พ.ศ. ๒๕๖๗

(นางสาวดรุณี มนีสวานิช)

พัฒนาสังคมและความมั่นคงของมนุษย์จังหวัดชัยนาท

บัญชีแนบท้ายคำสั่งคณะกรรมการขับเคลื่อนศูนย์เร่งรัดจัดการสวัสดิภาพประชาชนจังหวัดชัยนาท ที่

/๒๕๖๗ ลงวันที่

ตุลาคม ๒๕๖๗

เรื่อง มอบหมายให้ข้าราชการ เจ้าหน้าที่ พม.หนึ่งเดียว ปฏิบัติงานในพื้นที่ นอกเวลาราชการและวันหยุดราชการ

| ลำดับ | วันที่ | หัวหน้าทีม | นักสังคมสงเคราะห์ | พนักงานขับรถยนต์ | เจ้าหน้าที่ ๑ | เจ้าหน้าที่ ๒ |
|-------|---------------------|------------------------------|----------------------|----------------------|---------------------------------|----------------------------------|
| ๑ | อังคาร ๘ ต.ค. ๖๗ | น.ส.ศันสนีย์ ปานไม้ | นายศิริพงษ์ ศิริวงศ์ | นายทองยอด ภูเหล็ก | น.ส.อชิรญา อินทร์สวัสดิ์ (พมจ.) | นายวชิระ ภูมิโกคานนท์ (พมจ.) |
| ๒ | พุธ ๙ ต.ค. ๖๗ | ผอฯ เพชรลดา ธนัญศักดิ์ | นายวัฒนา ไชยวงศ์ | นายเอกธวัช เทียงคาม | น.ส.พิมพ์ภา แก้วเกตุ (บพต.) | น.ส.ปวีณา ทรัพย์เจ้าพระยา (พมจ.) |
| ๓ | พฤหัสบดี ๑๐ ต.ค. ๖๗ | นายณัฐกรรณ์ สุขวัฒนาศิริยศ | น.ส.จรัญญา มีมุข | นายยุทธพงษ์ ศรีพิชัย | นายสมหวัง ทับบุรี (พมจ.) | นายวัฒนากร ปิ่นกุล (บพต.) |
| ๔ | ศุกร์ ๑๑ ต.ค. ๖๗ | หัวหน้าฯ พิรยา ชนะพาล | น.ส.พรพรรณ กลิ่นเกษร | นายขจรศักดิ์ อำนาคิล | น.ส.นิภาพรณ พวงลำไย (ศคพ.) | น.ส.ศิริรักษ์ อนันท์ (พมจ.) |
| ๕ | เสาร์ ๑๒ ต.ค. ๖๗ | นายมาโนช ศึกษา | นายพัฒนา เขียวทอง | นายสมาน คำไล่ | นายชัยพร ชัยพิภพ (พมจ.) | นางศิริภรณ์ อ้นมี (ศคพ.) |
| ๖ | อาทิตย์ ๑๓ ต.ค. ๖๗ | น.ส.อัญชลี อภิรักษ์ขวานานนท์ | น.ส.รติยา คำอัญญา | นายทองยอด ภูเหล็ก | นางเนตรนพิศ ชัยชนะดารา (บพต.) | น.ส.สุพัตตรา กริชาเวช (พมจ.) |
| ๗ | จันทร์ ๑๔ ต.ค. ๖๗ | น.ส.ศันสนีย์ ปานไม้ | นายศิริพงษ์ ศิริวงศ์ | นายยุทธพงษ์ ศรีพิชัย | น.ส.นันทวรรณ ยอดดำเนิน (บพต.) | น.ส.วารุณี ทุ่งวัด (พมจ.) |
| ๘ | อังคาร ๑๕ ต.ค. ๖๗ | ผอฯ เพชรลดา ธนัญศักดิ์ | นายวัฒนา ไชยวงศ์ | นายเอกธวัช เทียงคาม | น.ส.วันทนี พานิชวัฒนะ (พมจ.) | น.ส.เรณู มีมาก (ศคพ.) |
| ๙ | พุธ ๑๖ ต.ค. ๖๗ | นายณัฐกรรณ์ สุขวัฒนาศิริยศ | น.ส.จรัญญา มีมุข | นายสมาน คำไล่ | นายเจษฎา ศรีสอาด (พมจ.) | นางพิไลรักษ์ ตั้งขี้ (บพต.) |
| ๑๐ | พฤหัสบดี ๑๗ ต.ค. ๖๗ | หัวหน้าฯ พิรยา ชนะพาล | น.ส.พรพรรณ กลิ่นเกษร | นายธนกร น้อยหรั่ง | นายปริเทพ ปาจินบุรวรรณ์ (ศคพ.) | น.ส.ชนิสรา เคหะจิตต (พมจ.) |
| ๑๑ | ศุกร์ ๑๘ ต.ค. ๖๗ | นายมาโนช ศึกษา | นายพัฒนา เขียวทอง | นายทองยอด ภูเหล็ก | น.ส.สมรักษ์ สังข์ทรัพย์ (พมจ.) | นางทรงชมล ขุนพรหม (ศคพ.) |
| ๑๒ | เสาร์ ๑๙ ต.ค. ๖๗ | น.ส.อัญชลี อภิรักษ์ขวานานนท์ | น.ส.รติยา คำอัญญา | นายยุทธพงษ์ ศรีพิชัย | นายวัชรินทร์ รัตนจินดา (พมจ.) | น.ส.มาฆะมาศ รักเทศ (พมจ.) |
| ๑๓ | อาทิตย์ ๒๐ ต.ค. ๖๗ | น.ส.ศันสนีย์ ปานไม้ | นายศิริพงษ์ ศิริวงศ์ | นายสมาน คำไล่ | น.ส.นิตารัตน์ ดวงมณี (บพต.) | น.ส.อรรรรยา พูลเพิ่ม (พมจ.) |
| ๑๔ | จันทร์ ๒๑ ต.ค. ๖๗ | ผอฯ เพชรลดา ธนัญศักดิ์ | นายวัฒนา ไชยวงศ์ | นายเอกธวัช เทียงคาม | น.ส.ดวงกมล วงเอี่ยม (ศคพ.) | น.ส.อัญญาภณ สงไย (พมจ.) |
| ๑๕ | อังคาร ๒๒ ต.ค. ๖๗ | นายณัฐกรรณ์ สุขวัฒนาศิริยศ | น.ส.จรัญญา มีมุข | นายทองยอด ภูเหล็ก | น.ส.ญาณิศา นิตระ (พมจ.) | นายสัญญา รอดนวล (พมจ.) |
| ๑๖ | พุธ ๒๓ ต.ค. ๖๗ | หัวหน้าฯ พิรยา ชนะพาล | น.ส.พรพรรณ กลิ่นเกษร | นายขจรศักดิ์ อำนาคิล | น.ส.พัฒน์นรี เขียวน้อย (พมจ.) | น.ส.มัตติกา ตานันใจ (พมจ.) |
| ๑๗ | พฤหัสบดี ๒๔ ต.ค. ๖๗ | นายมาโนช ศึกษา | นายพัฒนา เขียวทอง | นายยุทธพงษ์ ศรีพิชัย | น.ส.สุดธิดา ประเสริฐ (พมจ.) | นายธีรพันธ์ บัวเบิกบาน (พมจ.) |
| ๑๘ | ศุกร์ ๒๕ ต.ค. ๖๗ | น.ส.อัญชลี อภิรักษ์ขวานานนท์ | น.ส.รติยา คำอัญญา | นายสมาน คำไล่ | นายชัยวัฒน์ เอกปักษา (บพต.) | น.ส.จันทวรรณ บุญเที่ยง (พมจ.) |
| ๑๙ | เสาร์ ๒๖ ต.ค. ๖๗ | น.ส.ศันสนีย์ ปานไม้ | นายศิริพงษ์ ศิริวงศ์ | นายทองยอด ภูเหล็ก | น.ส.สุทาร์ตน์ มากุล (พมจ.) | น.ส.ฉัตตยา นวมเพชร (พมจ.) |
| ๒๐ | อาทิตย์ ๒๗ ต.ค. ๖๗ | ผอฯ เพชรลดา ธนัญศักดิ์ | นายวัฒนา ไชยวงศ์ | นายเอกธวัช เทียงคาม | นายสุทธิ กอนนึ่ง (บพต.) | น.ส.กนกวรรณ เสนาพันธ์ (บพต.) |

๒/๒๐๒๗

บัญชีแนบท้ายคำสั่งคณะกรรมการขับเคลื่อนศูนย์เร่งรัดจัดการสวัสดิภาพประชาชนจังหวัดชัยนาท ที่

/๒๕๖๗ ลงวันที่

ตุลาคม ๒๕๖๗

เรื่อง มอบหมายให้ข้าราชการ เจ้าหน้าที่ พม.หนึ่งเดียว ปฏิบัติงานในพื้นที่ นอกเวลาราชการและวันหยุดราชการ

| ลำดับ | วันที่ | หัวหน้าทีม | นักสังคมสงเคราะห์ | พนักงานขับรถยนต์ | เจ้าหน้าที่ ๑ | เจ้าหน้าที่ ๒ |
|-------|---------------------|----------------------------|----------------------|----------------------|------------------------------|--------------------------------|
| ๒๑ | จันทร์ ๒๘ ต.ค. ๖๗ | นายณัฐกรณ์ สุขวัฒนาศิริยศ | น.ส.จรัญญา มิมุข | นายยุทธพงษ์ ศรีพิชัย | นางพิไลรักษ์ ตั้งข้าว (บพด.) | นายชัยวัฒน์ เอกปัสชา (บพด.) |
| ๒๒ | อังคาร ๒๙ ต.ค. ๖๗ | หัวหน้าฯ พิรยา ชนะพาส | น.ส.พรพรรณ กลิ่นเกษร | นายธนกร น้อยหรั่ง | น.ส.เรณู มีมาก (ศคพ.) | นายธีรพันธ์ บัวเบิกบาน (พมจ.) |
| ๒๓ | พุธ ๓๐ ต.ค. ๖๗ | นายมาโนช ศึกษา | นายพัฒนา เขียวทอง | นายสมาน คำไล่ | น.ส.นิภาพรณ พวงลำไย (ศคพ.) | นายธรรมทัศน์ โสมอ่ำ (บพด.) |
| ๒๔ | พฤหัสบดี ๓๑ ต.ค. ๖๗ | น.ส.อัญชลี อภิรักษ์นายนนท์ | น.ส.รติยา คำธัญญะ | นายทองยอด ภูเหล็ก | น.ส.ศิริรักษ์ อนันท์ (พมจ.) | น.ส.สมรักษ์ สังข์ทรัพย์ (พมจ.) |

By ๒๕๖๗



คณะกรรมการช่วยเหลือผู้ประสบสาธารณภัยจังหวัดชัยนาท

โทร 0 56411 103 โทรสาร 0 56 411103

E-mail: Chainat@m-society.go.th , saraban.Chainat@m-society.go.th